

## ΑΟΘ (210 ΕΡΩΤΗΣΕΙΣ)

### ΚΕΦ. 7 (64 ερωτήσεις)

#### Α. ΕΡΩΤΗΣΕΙΣ ΘΕΩΡΙΑΣ

##### Παράγραφος 1.

##### **1. Τι εξετάζει η θεωρία της ζήτησης και της προσφοράς και για ποιο λόγο;**

Η θεωρία της ζήτησης και της προσφοράς εξετάζει τη συμπεριφορά του αντιπροσωπευτικού καταναλωτή και του αντιπροσωπευτικού παραγωγού με βάση ορισμένες υποθέσεις, ώστε να προσδιοριστεί η τιμή ενός αγαθού στις διάφορες μορφές αγοράς.

##### **2. Ποια ανάλυση ανήκει στη μικροοικονομική θεωρία;**

Η θεωρία της ζήτησης και της προσφοράς που εξετάζει τη συμπεριφορά του αντιπροσωπευτικού καταναλωτή και του αντιπροσωπευτικού παραγωγού με βάση ορισμένες υποθέσεις.

##### **3. Ποιοι άλλοι όροι χρησιμοποιούνται αντί του όρου μικροοικονομική θεωρία και γιατί;**

Παράλληλα με τον όρο μικροοικονομική χρησιμοποιείται και ο όρος θεωρία των τιμών, γιατί σημείο αναφοράς είναι ο προσδιορισμός της τιμής ενός αγαθού.

##### **4. Τι εξετάζει η μακροοικονομική ανάλυση;**

Η μακροοικονομία εξετάζει τα οικονομικά προβλήματα ως ένα σύνολο αλληλοεξαρτώμενων μεγεθών, χωρίς να δίνει έμφαση στη συμπεριφορά κάθε μονάδας χωριστά. Στην μακροοικονομική ανάλυση το επίκεντρο του ενδιαφέροντος είναι η συνολική παραγωγή μιας οικονομίας, το συνολικό εισόδημα, η συνολική κατανάλωση κ.τ.λ..

##### **5. Ποιο είναι το επίκεντρο του ενδιαφέροντος στη μακροοικονομική ανάλυση;**

Στην μακροοικονομική ανάλυση το επίκεντρο του ενδιαφέροντος είναι η συνολική παραγωγή μιας οικονομίας, το συνολικό εισόδημα, η συνολική κατανάλωση κ.τ.λ..

##### **6. Ποιοι άλλοι όροι χρησιμοποιούνται αντί του όρου μακροοικονομική ανάλυση και γιατί;**

Παράλληλα με τον όρο μακροοικονομική ανάλυση χρησιμοποιείται συχνά ο όρος θεωρία του Εθνικού Εισοδήματος και της Απασχόλησης, γιατί κεντρικό σημείο της είναι ο προσδιορισμός του εθνικού εισοδήματος και της απασχόλησης του εργατικού δυναμικού.

##### **7. Που οφείλεται η διαφορά ως προς τη μέθοδο μεταξύ μικροοικονομικής κι μακροοικονομικής ανάλυσης;**

Η διαφορά, επομένως, ως προς τη μέθοδο μεταξύ μικροοικονομικής και μακροοικονομικής ανάλυσης οφείλεται στο ότι η μακροοικονομία εξετάζει τη συμπεριφορά της συνολικής οικονομίας, ενώ η μικροοικονομία εξετάζει τη συμπεριφορά του οικονομούντος ατόμου.

##### **8. Ποιος είναι ο σπουδαιότερος λόγος που επιβάλλει τη διάκριση της ανάλυσης της θεωρίας σε μικροοικονομικό και μακροοικονομικό επίπεδο;**

Υπάρχουν πολλοί λόγοι που επιβάλλουν τη διάκριση της ανάλυσης της οικονομικής θεωρίας σε μικροοικονομικό και μακροοικονομικό επίπεδο. Ο σπουδαιότερος είναι το σφάλμα σύνθεσης.

##### **9. Πότε συμβαίνει το σφάλμα σύνθεσης;**

Το σφάλμα σύνθεσης συμβαίνει, όταν δεχόμαστε ότι εκείνο το οποίο ισχύει για τα άτομα ισχύει αναγκαστικά και για το σύνολο της οικονομίας.

## 10. Τι είδους σφάλμα είναι το σφάλμα σύνθεσης; Δώστε παράδειγμα.

Το σφάλμα σύνθεσης είναι σφάλμα λογικής. Παράδειγμα: Στη μικροοικονομική ανάλυση γίνεται δεκτό ότι, όταν μειωθεί ο εργατικός μισθός (που αποτελεί στοιχείο του κόστους παραγωγής), η ατομική επιχείρηση μπορεί να αυξήσει το κέρδος της, εφόσον η τιμή του παραγόμενου προϊόντος παραμένει σταθερή. Από μακροοικονομική άποψη το συμπέρασμα αυτό δεν είναι αναγκαία αποδεκτό, γιατί, αν μειωθούν οι μισθοί σε όλους τους κλάδους για όλη την οικονομία, θα μειωθεί η αγοραστική δύναμη των καταναλωτών, με συνέπεια τη μείωση της συνολικής ζήτησης και στη συνέχεια των τιμών, άρα και των κερδών των επιχειρήσεων,

### Παράγραφος 2.

#### 1. Τι αγαθά επιτρέπουν στην οικονομία να παράγουν οι συντελεστές παραγωγής;

Οι συντελεστές παραγωγής που βρίσκονται στη διάθεση μιας οικονομίας της επιτρέπουν να παράγει οικονομικά αγαθά.

#### 2. Ποια παραγόμενη ποσότητα αποτελεί καλό οικονομικό μέτρο του βιοτικού επιπέδου μιας χώρας;

Η ποσότητα των διάφορων αγαθών που παράγονται σε μια δεδομένη χρονική περίοδο (συνήθως έτος) είναι ένα καλό οικονομικό μέτρο του βιοτικού επιπέδου μιας χώρας.

#### 3. Γιατί δεν μπορεί να συγκριθεί η παραγωγική δυνατότητα μιας οικονομίας από περίοδο σε περίοδο;

Γιατί η ποικιλία των προϊόντων που παράγονται, από τα πιο απλά όπως τρόφιμα και ρούχα κ.α. μέχρι τα πιο πολυσύνθετα, όπως συνθετικές ίνες, εξαρτήματα ηλεκτρονικών υπολογιστών κ.α., δεν επιτρέπουν τη σύγκριση της παραγωγικής ικανότητας μιας οικονομίας από περίοδο σε περίοδο, αν προηγουμένως δεν εκφραστούν τα ανομοιογενή αγαθά σε μια κοινή μονάδα μέτρησης.

#### 4. Γιατί εκφράζουμε τα ανομοιογενή αγαθά σε μια κοινή μονάδα μέτρησης;

Για να μπορούμε να συγκρίνουμε την παραγωγική ικανότητα μιας οικονομίας από περίοδο σε περίοδο.

#### 5. Πως γίνεται η μετατροπή των αγαθών σε μετρήσιμες μονάδες;

Η μετατροπή των αγαθών σε μετρήσιμες μονάδες γίνεται με την αποτίμηση της αξίας τους σε χρηματικές μονάδες.

#### 6. Πως προκύπτει η συνολική αξία των αγαθών; Δώστε παράδειγμα.

Αν πολλαπλασιάσουμε την ποσότητα ενός προϊόντος επί την τιμή του, έχουμε την συνολική αξία του σε χρηματικές μονάδες.

Παράδειγμα: Σε μια οικονομία παράγονται τρία αγαθά, όπως φαίνονται στον πίνακα 1.1. Καθένα μετριέται σε διαφορετικές μονάδες, το Χ σε κιλά, το Ψ σε τεμάχια και το Ω σε τετραγωνικά μέτρα. Το κάθε αγαθό έχει μια τιμή ανά μονάδα. Η συνολική του αξία είναι το γινόμενο της τιμής του επί την ποσότητά του. Το άθροισμα της αξίας των επί μέρους αγαθών δίνει τη συνολική αξία για την οικονομία. .

Πίνακας 1.1

Αγαθά	Ποσότητα	Τιμή σε χρημ. μονάδες	Αξία σε χρημ. μονάδες
X	1.000 κιλά	100 το κιλό	100.000
Ψ	100 τεμάχια	2.000 το τεμ.	200.000
Ω	1.000 τετ. μέτρα	50.000 το τετ. μέτρο	50.000.000
Σύνολο			50.300.000

#### 7. Τι ονομάζεται Ακαθάριστο Εγχώριο Προϊόν (ΑΕΠ);

Ακαθάριστο Εγχώριο Προϊόν (ΑΕΠ) είναι η συνολική αξία σε χρηματικές μονάδες των τελικών αγαθών και

υπηρεσιών που παράγονται σε μια χώρα σ' ένα συγκεκριμένο έτος.

### **8. Γιατί έχει σημασία η χρησιμοποίηση του όρου εγχώριο; Δώστε παράδειγμα.**

Η χρησιμοποίηση του όρου "εγχώριο" έχει σημασία, γιατί η παραγωγή πρέπει να γίνεται μέσα στην επικράτεια μιας χώρας, ασχέτως αν ο παραγωγός μπορεί να είναι μόνιμος κάτοικος μιας άλλης χώρας.

Για παράδειγμα: Αν ένα εργοστάσιο κατασκευής ψυγείων ανήκει σε Ιταλούς επιχειρηματίες, παράγει όμως στη χώρα μας, η παραγωγή του αποτελεί μέρος του εγχώριου προϊόντος της Ελλάδας.

### **9. Από τον ορισμό του ΑΕΠ ποια θέματα προκύπτει ανάγκη να εξηγηθούν;**

Από τον ορισμό του Ακαθάριστου Εγχώριου Προϊόντος προκύπτει η ανάγκη να εξηγηθούν: (i) Ο προσδιορισμός των αξιών των αγαθών του ΑΕΠ, που προφανώς επηρεάζονται από τις μεταβολές των τιμών, (ii) Ο όρος "τελικά" αγαθά και υπηρεσίες και (iii) Ο όρος "εγχώριο" που αντιδιαστέλλεται από τον όρο "εθνικό".

## **Παράγραφος 3.**

### **1. Σε τι διακρίνονται τα αγαθά με κριτήριο το σκοπό της χρήσης τους;**

Με κριτήριο το σκοπό της χρήσης τους διακρίνονται σε τελικά και ενδιάμεσα αγαθά.

### **2. Ποια αγαθά λέγονται τελικά και ποια ενδιάμεσα;**

Τελικά είναι αυτά που αγοράζονται για τελική χρήση και όχι παραπέρα μετασχηματισμό. Ενδιάμεσα είναι αυτά που αγοράζονται για περαιτέρω επεξεργασία και όχι τελική χρήση.

### **3. Ποια αξία προϊόντων και υπηρεσιών περιλαμβάνει το ΑΕΠ;**

Το ΑΕΠ περιλαμβάνει μόνον την αξία των τελικών προϊόντων και υπηρεσιών.

### **4. Για ποιο λόγο γίνεται επιμονή στη χρήση τελικά προϊόντα και υπηρεσίες; Δώστε παράδειγμα.**

Η επιμονή στη χρήση του όρου τελικά προϊόντα και υπηρεσίες γίνεται, για να αποφύγουμε να υπολογίζουμε δύο ή περισσότερες φορές την αξία ενός αγαθού, καθώς το μετράμε για τη συμμετοχή του στο Ακαθάριστο Εγχώριο Προϊόν.

Για παράδειγμα, αν θέλουμε να συμπεριλάβουμε την αξία ενός ηλεκτρονικού ψυγείου στο Α.Ε.Π., δε θα πρέπει να περιλάβουμε χωριστά την αξία του μοτέρ του και στη συνέχεια πάλι την αξία του ως τμήμα της τελικής αξίας του ψυγείου, γιατί θα έχουμε διπλό υπολογισμό. Τα συστατικά μέρη του ψυγείου, μεταξύ αυτών και το μοτέρ, που πωλούνται στις βιομηχανίες ψυγείων είναι ενδιάμεσα αγαθά και δεν περιλαμβάνονται χωριστά στο ΑΕΠ, αλλά συνολικά στην τελική αξία των ψυγείων. Με τον ίδιο τρόπο το αλεύρι που γίνεται ψωμί είναι ενδιάμεσο προϊόν και μετράμε μόνον την αξία του ψωμιού ως τμήμα του.

Τι γίνεται όμως με το αλεύρι που πουλιέται για χρήση σ' ένα νοικοκυριό; Αυτό υπολογίζεται ως τελικό προϊόν και συμμετέχει στο ΑΕΠ, γιατί η πώληση έγινε για τελική χρήση.

### **5. Ποιος άλλος τρόπος υπάρχει για την αποφυγή των λαθών κατά τον υπολογισμό του ΑΕΠ;**

Ένας άλλος τρόπος αποφυγής λαθών κατά τον υπολογισμό του ΑΕΠ είναι η χρήση της μεθόδου της Προστιθέμενης Αξίας.

### **6. Τι ονομάζεται προστιθέμενη αξία κάθε σταδίου παραγωγής;**

Ονομάζεται η αξία κάθε σταδίου παραγωγής, η οποία προστίθεται στο προϊόν.

## 7. Πως προκύπτει η τελική αξία του προϊόντος σύμφωνα με τη μέθοδο της προστιθέμενης αξίας; Δώστε παράδειγμα.

Συνήθως κάθε προϊόν δέχεται επεξεργασία σε διάφορα στάδια παραγωγής, πριν λάβει μορφή τελικού προϊόντος και διατεθεί στην αγορά.

Για παράδειγμα, ένα έπιπλο που πωλείται στο εμπόριο, διέρχεται από τέσσερα στάδια επεξεργασίας. Όπως βλέπουμε στον πίνακα που ακολουθεί.

Υπολογισμός Προστιθέμενης Αξίας

Στάδια Παραγωγή*,	Αξία πώλησης (ευρώ)	Προστιθέμενη Αξία
Πρώτο στάδιο (κορμοί δένδρων)	50	50
Δεύτερο στάδιο (επεξεργασία ξύλου)	80	30
Τρίτο στάδιο (έπιπλο)	120	40
Τέταρτο στάδιο (εμπόριο)	200	80
Σύνολο		200

Η παραγωγή του πρώτου σταδίου με αξία πώλησης 50 ευρώ αγοράζεται από την επιχείρηση του δεύτερου σταδίου, που επεξεργάζεται τους κορμούς. Η αξία πώλησης του ξύλου στο δεύτερο στάδιο είναι 80 ευρώ. Αυτό σημαίνει ότι κατά τη διάρκεια του δεύτερου σταδίου δαπανήθηκαν  $80 - 50 = 30$  ευρώ. Με τον ίδιο τρόπο φτάνουμε έως το τέταρτο στάδιο παραγωγής. Η τελευταία στήλη στον πίνακα δίνει την προστιθέμενη αξία κάθε σταδίου παραγωγής. Το άθροισμα των προστιθέμενων αξιών όλων των σταδίων παραγωγής είναι ίσο με την αξία του τελικού προϊόντος που πληρώνει ο καταναλωτής, δηλαδή 200 ευρώ. Φυσικά στο ΑΕΠ θα πρέπει να περιλαμβάνεται μόνον η αξία του τελικού προϊόντος ή η προστιθέμενη αξία κάθε σταδίου, αλλά ποτέ η συνολική αξία όλων των σταδίων.

## 8. Στο ΑΕΠ ποια αξία του προϊόντος συμπεριλαμβάνεται;

Λαμβάνουμε την αξία κάθε σταδίου παραγωγής, η οποία προστίθεται στο προϊόν και το άθροισμα των προστιθέμενων αξιών κάθε σταδίου αποτελεί και την τελική αξία του προϊόντος.

## 9. Τι πρόβλημα θα υπήρχε αν στο ΑΕΠ συμπεριλαμβανόταν η αξία των ενδιάμεσων σταδίων παραγωγής;

Αν στο ΑΕΠ συμπεριλαμβανόνταν και η αξία των ενδιάμεσων σταδίων, θα είχαμε πολλαπλούς υπολογισμούς στον προσδιορισμό του. Η αξία του πρώτου σταδίου στο παράδειγμα θα υπολογιζόταν τέσσερις φορές, του δεύτερου τρεις και του τρίτου δύο.

## 10. Για την οικονομία το άθροισμα της προστιθέμενης αξίας όλης της παραγωγής με τι πρέπει να είναι ίσο;

Για την οικονομία το άθροισμα της προστιθέμενης αξίας όλης της παραγωγής πρέπει ως σύνολο να είναι ίσο με την αξία αγοράς όλων των τελικών αγαθών και υπηρεσιών.

## 11. Το ΑΕΠ με ποια αξία είναι ίσο; (σε σχέση με την προστιθέμενη αξία).

Το ΑΕΠ, επομένως, είναι η συνολική προστιθέμενη αξία της παραγωγής όλων των οικονομικών - παραγωγικών μονάδων της οικονομίας.

## Παράγραφος 4.

### **1. Ποιο πρόβλημα λύνουμε χρησιμοποιώντας τις χρηματικές αξίες;**

Χρησιμοποιώντας τις χρηματικές αξίες λύνουμε το πρόβλημα της μέτρησης ανομοιογενών προϊόντων και υπηρεσιών της παραγωγής μιας οικονομίας.

### **2. Ποιο πρόβλημα δημιουργείται στο ΑΕΠ εξαιτίας της μεταβολής των τιμών των προϊόντων και υπηρεσιών;**

Δημιουργείται ένα άλλο πρόβλημα εξαιτίας της μεταβολής των τιμών των αγαθών και υπηρεσιών. Το ΑΕΠ μπορεί να μεταβληθεί είτε με μεταβολή ποσοτήτων είτε με μεταβολή τιμών. Το ΑΕΠ που υπολογίζεται με αυτόν τον τρόπο δεν είναι καλό μέτρο εκτίμησης της πορείας μιας οικονομίας.

### **3. Με ποιο τρόπο μπορεί να μεταβληθεί το ΑΕΠ;**

Το ΑΕΠ μπορεί να μεταβληθεί είτε με μεταβολή ποσοτήτων είτε με μεταβολή τιμών.

### **4. Το ΑΕΠ που υπολογίζεται μετά από τη μεταβολή των τιμών τι πρόβλημα δημιουργεί;**

Το ΑΕΠ που υπολογίζεται με αυτόν τον τρόπο δεν είναι καλό μέτρο εκτίμησης της πορείας μιας οικονομίας. Αν για παράδειγμα, όλες οι τιμές διπλασιαστούν χωρίς καμιά μεταβολή στις παραγόμενες ποσότητες, το ΑΕΠ θα διπλασιαστεί. Αλλά θα ήταν λάθος, αν πούμε ότι η ικανότητα της οικονομίας για ικανοποίηση των αναγκών σε αγαθά και υπηρεσίες διπλασιάστηκε, αφού οι παραγόμενες ποσότητες παρέμειναν αμετάβλητες.

### **5. Τι είμαστε υποχρεωμένοι να κάνουμε, ώστε να απαλλαγούμε από την επίδραση της μεταβολής των τιμών;**

Είμαστε, επομένως, υποχρεωμένοι να προσαρμόσουμε τις μετρήσεις, ώστε να απαλλαγούμε από την επίδραση της μεταβολής των τιμών.

### **6. Τι ονομάζεται ΑΕΠ σε τρέχουσες τιμές; Η μέτρηση του ΑΕΠ είναι κατάλληλη για συγκρίσεις;**

Το ΑΕΠ που προέρχεται από τις τιμές κάθε τρέχοντος έτους, ονομάζεται ΑΕΠ σε τρέχουσες τιμές. Αυτή η μέτρηση δεν είναι κατάλληλη για συγκρίσεις.

### **7. Τι λέγεται ονομαστικό ΑΕΠ και τι μετρά;**

Ονομάζεται το ΑΕΠ σε τρέχουσες τιμές. Το ονομαστικό ΑΕΠ μετρά τη χρηματική αξία της παραγωγής μιας οικονομίας σε τρέχουσες τιμές.

### **8. Τι εκφράζει ο δείκτης τιμών ή αποπληθωριστής τιμών και τι μετρά;**

Εκφράζει την τιμή σε μια χρονική περίοδο ως προς την τιμή σε μια άλλη χρονική περίοδο, η οποία επιλέγεται τυχαία ως βάση σύγκρισης.

Ο Δείκτης τιμών ή αποπληθωριστής τιμών του ΑΕΠ, μετρά την τιμή του παραγόμενου προϊόντος σε σχέση με την τιμή του στο έτος βάσης.

### **9. Ποιο δείκτη χρησιμοποιούμε για να αποφύγουμε την επίδραση των τιμών στη μέτρηση του ΑΕΠ;**

Για να αποφύγουμε την επίδραση των τιμών στη μέτρηση του ΑΕΠ χρησιμοποιούμε το δείκτη τιμών ή αποπληθωριστή τιμών.

### **10. Ποιος είναι ο δείκτης τιμών στο έτος βάσης;**

Για το έτος βάσης ο δείκτης τιμών είναι πάντα 1 ή 100, αν ο δείκτης τιμών εκφράζεται ως ποσοστό επί τοις εκατό.

### 11. Τι ονομάζεται ΑΕΠ σε σταθερές τιμές;

Αν διαιρέσουμε το ΑΕΠ σε τρέχουσες τιμές κάθε έτους με τον αντίστοιχο δείκτη τιμών, το αποτέλεσμα θα είναι το ΑΕΠ, σε σταθερές τιμές.

### 12. Τι λέγεται πραγματικό ΑΕΠ και τι μετρά;

Το ΑΕΠ σε σταθερές τιμές του έτους βάσης λέγεται **πραγματικό** και μετρά το μέγεθος της παραγωγής σε σταθερές τιμές (κάποιου τυχαία επιλεγμένου έτους βάσης).

### 13. Τι μετράει το ΑΕΠ σε σταθερές τιμές;

Μετρά τις πραγματικές μεταβολές του προϊόντος από έτος σε έτος.

### 14. Πότε διαφέρει το πραγματικό ΑΕΠ από έτος σε έτος;

Το πραγματικό ΑΕΠ διαφέρει από έτος σε έτος μόνον, αν κυμαίνονται οι παραγόμενες ποσότητες

### 15. Ποιο ΑΕΠ είναι καλύτερο μέτρο σύγκρισης της ευημερίας μιας οικονομίας και γιατί;

Το πραγματικό ΑΕΠ είναι καλύτερο μέτρο σύγκρισης της ευημερίας μιας οικονομίας απ' ό,τι το ονομαστικό ΑΕΠ γιατί ο πραγματικό ΑΕΠ διαφέρει από έτος σε έτος μόνον, αν κυμαίνονται οι παραγόμενες ποσότητες.

### 16. Στη χώρα μας ποια υπηρεσία είναι υπεύθυνη για τη συλλογή πληροφοριών σε σχέση με την εξέλιξη των τιμών και της παραγωγής.

Στη χώρα μας υπεύθυνη για τη συλλογή πληροφοριών σε σχέση με την εξέλιξη των τιμών και της παραγωγής είναι η Υπηρεσία Εθνικών Λογαριασμών του Υπουργείου Εθνικής Οικονομίας.

### 17. Δώστε τον τύπο του ΑΕΠ σε σταθερές τιμές.

$$\text{ΑΕΠ έτους } \tau \text{ σε σταθερές τιμές} = \frac{\text{ΑΕΠ έτους } \tau \text{ σε τρέχουσες τιμές}}{\text{Δείκτης τιμών έτους } \tau} \times 100$$

### 18. Πότε αυξάνεται το πραγματικό ΑΕΠ και πότε το ονομαστικό;

Το πραγματικό ΑΕΠ αυξάνεται μόνον, όταν η ποσότητα παραγόμενων αγαθών και υπηρεσιών έχει αυξηθεί, σε αντίθεση με το ονομαστικό ΑΕΠ, που αυξάνεται είτε επειδή έχει αυξηθεί η παραγωγή είτε επειδή έχουν αυξηθεί οι τιμές ή έχουν αυξηθεί και τα δύο.

## Παράγραφος 9.

### 1. Ποιος είναι ο σημαντικότερος δείκτης με τον οποίο μετράται η οικονομική ευημερία μιας χώρας;

Το πραγματικό ακαθάριστο εγχώριο προϊόν είναι ο σημαντικότερος δείκτης με τον οποίο μετράται η οικονομική ευημερία μιας οικονομίας.

### 2. Το πραγματικό ΑΕΠ είναι ο καλύτερος δείκτης ή ο ιδεώδης για τη μέτρηση της οικονομικής

### **ευημερίας μιας χώρας;**

Το πραγματικό ΑΕΠ είναι ο καλύτερος δείκτης.

### **3. Τι μετρά το κατά κεφαλήν πραγματικό ΑΕΠ;**

Το πραγματικό ακαθάριστο εγχώριο προϊόν είναι ο σημαντικότερος δείκτης με τον οποίο μετράται η οικονομική ευημερία μιας οικονομίας.

### **4. Δώστε τον τύπο του κατά κεφαλήν πραγματικού ΑΕΠ.**

Πραγματικό Α.Ε.Π.

$$\text{Κατά Κεφαλήν Πραγματικό Α.Ε.Π.} = \frac{\text{-----}}{\text{Πληθυσμός}}$$

### **5. Τι δίνει το κατά κεφαλήν πραγματικό ΑΕΠ;**

Το πραγματικό κατά κεφαλήν ΑΕΠ δίνει το προϊόν που θα αντιστοιχούσε σε κάθε κάτοικο μιας οικονομίας, αν η διανομή του ήταν ίση.

### **6. Πότε γίνεται αξιόπιστο μέτρο το κατά κεφαλήν πραγματικό ΑΕΠ;**

Όσο μικρότερη είναι η ανισοκατανομή τόσο πιο αξιόπιστο μέτρο γίνεται το κατά κεφαλήν ΑΕΠ και το αντίθετο.

### **7. Τι λαμβάνει υπόψη του το κατά κεφαλήν πραγματικό ΑΕΠ;**

Το κατά κεφαλήν ΑΕΠ λαμβάνει υπόψη τη μεταβολή του πληθυσμού,

### **8. Το κατά κεφαλήν πραγματικό ΑΕΠ χρησιμοποιείται για να μετρά τι;**

Χρησιμοποιείται για να μετρά τις επιδόσεις των οικονομιών διαχρονικά, αλλά και μεταξύ των χωρών για διεθνείς συγκρίσεις.

## **Παράγραφος 10.**

### **1. Πιο επίπεδο μετρά το κατά κεφαλήν πραγματικό ΑΕΠ μιας χώρας;**

Το κατά κεφαλήν πραγματικό ΑΕΠ μετρά το βιοτικό επίπεδο της χώρας.

### **2. Ποιες είναι οι σπουδαιότερες αιτίες στις οποίες οφείλονται οι ατέλειες και αδυναμίες του ΑΕΠ;**

- α) Το ΑΕΠ δεν περιλαμβάνει την αξία της παραγωγής που αφορά στην ιδιοκατανάλωση, γιατί αυτή δε γίνεται αντικείμενο αγοραπωλησίας.
- β) Το ΑΕΠ είναι ποσοτικός και όχι ποιοτικός δείκτης.
- γ) Το ΑΕΠ αγνοεί τη σύνθεση και την κατανομή της παραγωγής.
- δ) Το ΑΕΠ δεν συμπεριλαμβάνει την αξία των αγαθών και υπηρεσιών της παραοικονομίας.

### **3. Αναπτύξτε τις αιτίες στις οποίες οφείλονται οι ατέλειες και αδυναμίες του ΑΕΠ.**

α) Το ΑΕΠ δεν περιλαμβάνει την αξία της παραγωγής που αφορά στην ιδιοκατανάλωση, γιατί αυτή δε γίνεται αντικείμενο αγοραπωλησίας. Για παράδειγμα, το φαγητό που μαγειρεύει μια νοικοκυρά στο σπίτι δε διαφέρει καθόλου από το φαγητό ενός εστιατορίου. Και όμως, η προστιθέμενη αξία, με το μαγείρεμα που

γίνεται στο σπίτι, δεν υπολογίζεται στο ΑΕΠ.

β) Το ΑΕΠ είναι ποσοτικός και όχι ποιοτικός δείκτης. Η βελτίωση της ποιότητας, όταν δεν εκφράζεται στην τιμή, δεν καταγράφεται στο ΑΕΠ. Η ποιότητα, όμως, είναι εξίσου σημαντικός παράγοντας με την ποσότητα. Είναι σημαντικό επίσης να αναφερθεί ότι η ποιότητα ζωής, που προέρχεται, για παράδειγμα, από την καθαρή ατμόσφαιρα, είναι ουσιώδης παράγοντας για την υγεία και την πιθανή διάρκεια της ζωής, δεν περιλαμβάνεται όμως, δυστυχώς στους υπολογισμούς του ΑΕΠ.

γ) Το ΑΕΠ αγνοεί τη σύνθεση και την κατανομή της παραγωγής. Το ΑΕΠ εκφράζει το μέγεθος παραγωγής αλλά όχι και τη σύνθεση, δηλαδή το είδος των αγαθών και υπηρεσιών που παράγονται. Η ευημερία όμως μιας οικονομίας σίγουρα επηρεάζεται, αν, για παράδειγμα, το ποσοστό παραγωγής που αντιπροσωπεύει πολεμικά αγαθά μεταβληθεί εις βάρος της σχέσης με τα καταναλωτικά αγαθά. Ένας άλλος παράγοντας που επηρεάζει την οικονομική ευημερία των πολιτών, αλλά δε εκφράζεται στο ΑΕΠ, είναι η κατανομή της παραγωγής (εισοδήματος) ανάμεσα στα μέλη μιας οικονομίας. Η κατανομή αυτή όμως, αν βελτιώνεται ή χειροτερεύει, επηρεάζει θετικά ή αρνητικά αντίστοιχα τη ζωή των πολιτών. Όσο πιο ισομερής είναι η κατανομή του ΑΕΠ τόσο πιο ψηλό θεωρείται το βιοτικό επίπεδο μιας χώρας, γιατί μικραίνει το χάσμα μεταξύ πλούσιων και φτωχών.

δ) Το ΑΕΠ δεν συμπεριλαμβάνει την αξία των αγαθών και υπηρεσιών της παραοικονομίας. Παραοικονομία είναι το μέρος της οικονομικής δραστηριότητας το οποίο αποκρύπτουν οι πολίτες από το κράτος, είτε επειδή θέλουν να αποφύγουν τη φορολόγησή της είτε επειδή είναι παράνομη, όπως; λαθρεμπόριο, ναρκωτικά κ.τ.λ. Όλες αυτές οι οικονομικές δραστηριότητες δεν καταγράφονται στο Α.Ε.Π. Στο σημείο αυτό πρέπει να τονιστεί ότι οι ατέλειες αυτές του Α.Ε.Π. κάνουν προβληματική και τη σύγκριση του βιοτικού επιπέδου μεταξύ διαφόρων κρατών. Το μέγεθος της παραοικονομίας, για παράδειγμα, διαφέρει από χώρα σε χώρα, άρα και οι συγκρίσεις είναι προβληματικές.

#### **4. Πότε θεωρείται πιο ψηλό το βιοτικό επίπεδο μιας χώρας;**

Όσο πιο ισομερής είναι η κατανομή του ΑΕΠ τόσο πιο ψηλό θεωρείται το βιοτικό επίπεδο μιας χώρας, γιατί μικραίνει το χάσμα μεταξύ πλούσιων και φτωχών.

#### **5. Τι είναι η παραοικονομία;**

Παραοικονομία είναι το μέρος της οικονομικής δραστηριότητας το οποίο αποκρύπτουν οι πολίτες από το κράτος, είτε επειδή θέλουν να αποφύγουν τη φορολόγησή της είτε επειδή είναι παράνομη, όπως; λαθρεμπόριο, ναρκωτικά κ.τ.λ.

#### **6. Οι ατέλειες του ΑΕΠ δημιουργούν πρόβλημα στη σύγκριση του βιοτικού επιπέδου μιας χώρας;**

Οι ατέλειες αυτές του ΑΕΠ κάνουν προβληματική και τη σύγκριση του βιοτικού επιπέδου μεταξύ διαφόρων κρατών. Το μέγεθος της παραοικονομίας, για παράδειγμα, διαφέρει από χώρα σε χώρα, άρα και οι συγκρίσεις είναι προβληματικές.

#### **7. Αν το κατά κεφαλήν πραγματικό ΑΕΠ - παράγωγο μέγεθος του ΑΕΠ - μιας χώρας είναι σχετικά μεγαλύτερο από αυτό μιας άλλης, σημαίνει οπωσδήποτε ότι η ζωή στη χώρα αυτή είναι καλύτερη;**

Αν το κατά κεφαλήν πραγματικό ΑΕΠ - παράγωγο μέγεθος του ΑΕΠ - μιας χώρας είναι σχετικά μεγαλύτερο από αυτό μιας άλλης, δε σημαίνει οπωσδήποτε ότι η ζωή στη χώρα αυτή είναι καλύτερη.

#### **8. Τι είναι απαραίτητο να ληφθούν υπόψη επιπλέον για τη σύγκριση;**

Είναι απαραίτητο να ληφθούν υπόψη επιπλέον και άλλα δεδομένα, όπως οι δείκτες ιατρικής περίθαλψης, η ποιότητα του περιβάλλοντος κ.τ.λ., και δεν αρκούν τα συμπεράσματα που εξάγονται με βάση μόνον την εξέταση του μεγέθους του ΑΕΠ.



## ΚΕΦ. 8 (52 ερωτήσεις)

### A. ΕΡΩΤΗΣΕΙΣ ΘΕΩΡΙΑΣ

#### Παράγραφος 1.

##### **1. Τι ονομάζεται αντιπραγματισμός;**

Από τα πολύ παλιά χρόνια οι άνθρωποι προσπάθησαν να καλύψουν τις ανάγκες τους με αγαθά που δεν μπορούσαν να παράγουν οι ίδιοι. Για το λόγο αυτό αντάλασσαν τα δικά τους προϊόντα με προϊόντα άλλων παραγωγών. Η ανταλλαγή προϊόντων ονομάζεται αντιπραγματισμός, δηλαδή πράγμα αντί πράγματος.

##### **2. Για ποιους λόγους παρουσίαζε δυσκολίες ο αντιπραγματισμός;**

Η διαδικασία όμως του αντιπραγματισμού παρουσίαζε μεγάλες δυσκολίες, γιατί απαιτούσε από τα δύο άτομα που προ έβαιναν στην ανταλλαγή: α) να προσφέρει ο ένας ό,τι χρειάζεται ο άλλος και β) να προσφέρει ο ένας τις αντίστοιχες ποσότητες που επιθυμεί ο άλλος.

##### **3. Πως ξεπεράστηκαν οι δυσκολίες του αντιπραγματισμού;**

Οι δυσκολίες αυτές ξεπεράστηκαν με τη χρησιμοποίηση του χρήματος.

##### **4. Η χρησιμοποίηση του χρήματος σε τι διέσπασε την ανταλλαγή;**

Διέσπασε την ανταλλαγή σε πώληση και αγορά.

##### **5. Η χρησιμοποίηση του χρήματος σε τι μετέτρεψε τις ανταλλαγές;**

Μετέτρεψε τις ανταλλαγές σε συναλλαγές.

##### **6. Τι είναι χρήμα;**

Χρήμα είναι οτιδήποτε γίνεται αποδεκτό ως μέσο ανταλλαγής από τα άτομα της κοινωνίας.

##### **7. Τι χρησιμοποιήθηκαν στην αρχή ως χρήμα;**

Στην αρχή, ανάλογα με τις συνθήκες που επικρατούσαν σε κάθε οικονομία, ως χρήμα χρησιμοποιήθηκαν διάφορα πράγματα ή ζώα, όπως βόδια, πρόβατα, δέρματα, κοχύλια, φτερά, αλάτι, διάφορα μέταλλα κτλ,

##### **8. Ποια μειονεκτήματα παρουσίασαν στις συναλλαγές τα πρώτα είδη χρήματος;**

**α) Αδιαιρετότητα.** Όσα από αυτά εξυπηρετούσαν συναλλαγές μεγάλης αξίας, δεν μπορούσαν να χρησιμοποιηθούν για συναλλαγές μικρής αξίας, γιατί δεν ήταν διαιρετά. Παράδειγμα: Τα βόδια.

**β) Μεταβολή της αξίας.** Σε ορισμένα από αυτά μπορούσε να μεταβληθεί η αξία, με αποτέλεσμα να δημιουργείται αβεβαιότητα και να δυσχεραίνονται οι συναλλαγές. Παράδειγμα: Τα πρόβατα μπορεί να γεννήσουν ή να πεθάνουν, τα μέταλλα να σκουριάσουν.

**γ) Δυσκολία στη χρήση.** Το βάρος ή ο όγκος ορισμένων από αυτά έκανε δύσκολη τη μεταφορά τους.

##### **9. Τα μειονεκτήματα αποτελούσαν εμπόδιο στην ανάπτυξη ποιων κλάδων;**

Τα μειονεκτήματα αυτά αποτελούσαν εμπόδιο στην ανάπτυξη των συναλλαγών και του εμπορίου.

##### **10. Τι εξασφάλιζαν τα προϊόντα που χρησιμοποιήσαν οι οικονομίες για να ξεπεράσουν τα μειονεκτήματα;**

Στην προσπάθειά τους να ξεπεράσουν αυτές τις δυσκολίες οι οικονομίες οδηγήθηκαν σιγά-σιγά στη

χρησιμοποίηση προϊόντων που εξασφάλιζαν διαιρετότητα, σταθερότητα στην αξία και ευκολία στη χρήση.

### **11. Ποια προϊόντα εξασφάλιζαν διαιρετότητα, σταθερότητα και ευκολία στη χρήση;**

Τέτοια προϊόντα ήταν ο χρυσός και ο άργυρος, που για πολλούς αιώνες χρησιμοποιούνται ως χρήμα.

### **12. Ποιος ανέλαβε την κοπή νομισμάτων στην αρχαία Αθήνα και για ποιο λόγο;**

Από πολύ νωρίς στις αναπτυγμένες οικονομίες, όπως, για παράδειγμα, στην αρχαία Αθήνα, το ίδιο το κράτος ανέλαβε την κοπή νομισμάτων, ώστε να υπάρχει σταθερή ποσότητα χρυσού ή αργύρου σε κάθε νόμισμα και να εξασφαλίζεται η βεβαιότητα για την αξία του νομίσματος.

## **Παράγραφος 2.**

### **1. Ποιες είναι οι βασικές λειτουργίες του χρήματος που το καθιστούν απαραίτητο για την οικονομική οργάνωση της κοινωνίας;**

Οι βασικές λειτουργίες του χρήματος που το καθιστούν απαραίτητο για την οικονομική οργάνωση της κοινωνίας είναι οι εξής:

- α) Μέσο συναλλαγής**
- β) Μονάδα μέτρησης αξίας**
- γ) Μέσο διατήρησης αξιών**

### **2. Να αναπτύξετε τις βασικές λειτουργίες του χρήματος.**

#### **α) Μέσο συναλλαγής**

Από τα προηγούμενα γίνεται φανερό ότι κύρια λειτουργία του χρήματος είναι η χρησιμοποίησή του ως μέσου συναλλαγής. Σε αυτή τη λειτουργία οφείλονται ο μεγάλος καταμερισμός των έργων και η ανάπτυξη του εμπορίου.

#### **β) Μονάδα μέτρησης αξίας**

Η ζήτηση και η προσφορά διαμορφώνουν στην αγορά την τιμή ενός αγαθού σε χρηματικές μονάδες. Έτσι η αξία κάθε προϊόντος εκφράζεται σε χρηματικές μονάδες. Για παράδειγμα, η αξία ενός μολυβιού είναι 0,5 ευρώ, ενός τετραδίου 2 ευρώ κτλ., το ευρώ, δηλαδή, γίνεται το μέτρο της **απόλυτης αξίας των αγαθών**. Μπορούμε επίσης με το χρήμα να προσδιορίσουμε την αξία ενός αγαθού σε σχέση με την αξία ενός άλλου, δηλαδή τη **σχετική αξία** των αγαθών. Στο παράδειγμά μας η σχετική αξία ενός τετραδίου είναι 4 μολύβια ( $4 \times 0,5 = 2$ ).

#### **γ) Μέσο διατήρησης αξιών**

Εφόσον το χρήμα είναι μέτρο της απόλυτης αξίας των αγαθών, ο κάτοχος χρήματος μπορεί να διαθέτει τμηματικά μέρος των χρημάτων του για την αγορά αγαθών. Παράδειγμα: Έστω ένας παραγωγός σιταριού σε μια οικονομία που δε χρησιμοποιεί χρήμα. Ο παραγωγός είναι υποχρεωμένος να διατηρεί σε αποθήκες την ετήσια παραγωγή σιταριού και να τη διαθέτει τμηματικά, ανταλλάσσοντάς την με άλλα αγαθά που έχει ανάγκη. Αν όμως γινόταν χρήση του χρήματος, ο ίδιος παραγωγός θα είχε τη δυνατότητα να πουλήσει ολόκληρη τη σοδιά του και να εισπράξει την αξία της σε χρήμα, το οποίο θα μπορούσε να δαπανά τμηματικά σε διαφορετικές χρονικές στιγμές για τις ανάγκες του. Έτσι το χρήμα γίνεται και μέσο διατήρησης αξιών.

### **3. Ποια είναι η κύρια λειτουργία του χρήματος;**

Κύρια λειτουργία του χρήματος είναι η χρησιμοποίησή του ως μέσου συναλλαγής.

### **4. Τι οφείλεται στην κύρια λειτουργία του χρήματος;**

Σε αυτή τη λειτουργία οφείλονται ο μεγάλος καταμερισμός των έργων και η ανάπτυξη του εμπορίου.

### **5. Σε τι εκφράζεται η αξία κάθε προϊόντος;**

Έτσι η αξία κάθε προϊόντος εκφράζεται σε χρηματικές μονάδες.

### **6. Τι ονομάζεται απόλυτη αξία των αγαθών;**

Η αξία των αγαθών εκφρασμένη σε χρηματικές μονάδες.

### **7. Τι ονομάζεται σχετική αξία των αγαθών;**

Η αξία ενός αγαθού σε σχέση με την αξία ενός άλλου αγαθού.

## **Παράγραφος 3.**

### **1. Ποια είναι τα είδη χρήματος στις σύγχρονες οικονομίες;**

- α) Τα κέρματα.
- β) Τα χαρτονομίσματα.
- γ) Οι τραπεζικές επιταγές.

### **2. Να αναπτύξετε τα είδη του χρήματος.**

**α) Τα κέρματα.** Είναι μεταλλικά νομίσματα ευτελούς αξίας που χρησιμοποιούνται για συναλλαγές μικρής αξίας, όπως για αγορά εφημερίδων, εισιτηρίων στις αστικές συγκοινωνίες κ.τ.λ. Η αξία όλων των κερμάτων ως ποσοστό στη συνολική ποσότητα του χρήματος είναι πολύ μικρή.

**β) Τα χαρτονομίσματα.** Τα εκδίδει η Κεντρική Τράπεζα. Παλαιότερα, την αξία των χαρτονομισμάτων "κάλυπτε" η τράπεζα με αντίστοιχης αξίας ποσότητα χρυσού, που διατηρούσε στο θησαυροφυλάκιό της. Αυτό πλέον δεν ισχύει. Η ποσότητα των χαρτονομισμάτων που θέτει σε κυκλοφορία η Κεντρική Τράπεζα προσδιορίζεται από τη νομισματική πολιτική κάθε χώρας με βάση γενικότερα οικονομικά κριτήρια.

**γ) Οι τραπεζικές επιταγές.** Οι εμπορικές τράπεζες δίνουν στους πελάτες τους τη δυνατότητα να πληρώνουν εκείνους με τους οποίους συναλλάσσονται με επιταγές. Στην επιταγή αναγράφεται το χρηματικό ποσό, το όνομα του δικαιούχου και υπογράφεται από τον εκδότη, με την προϋπόθεση ότι το αντίστοιχο χρηματικό ποσό έχει ήδη κατατεθεί στην τράπεζα στο λογαριασμό του εκδότη.

**δ) Οι πιστωτικές κάρτες.** Τις εκδίδουν οι εμπορικές τράπεζες ή χρηματοπιστωτικοί οργανισμοί και αποτελούν το λεγόμενο "πλαστικό χρήμα". Οι πιστωτικές κάρτες χρησιμοποιούνται από τους καταναλωτές για αγορές εμπορευμάτων από καταστήματα που έχουν συμβληθεί με τις τράπεζες. Η αγορά με πιστωτική κάρτα επιτρέπει στον κάτοχό της να μην πληρώνει αμέσως σε μετρητά, αλλά να πληρώνει το ποσό αργότερα στην τράπεζά του, ενώ ο πωλητής εξοφλείται από την τράπεζα.

### **3. Τι είναι τα κέρματα, τα χαρτονομίσματα, οι τραπεζικές επιταγές και οι πιστωτικές κάρτες;**

**α) Τα κέρματα:** Είναι μεταλλικά νομίσματα ευτελούς αξίας που χρησιμοποιούνται για συναλλαγές μικρής αξίας, όπως για αγορά εφημερίδων, εισιτηρίων στις αστικές συγκοινωνίες κ.τ.λ..

**β) Τα χαρτονομίσματα.** Τα εκδίδει η Κεντρική Τράπεζα. Παλαιότερα, την αξία των χαρτονομισμάτων "κάλυπτε" η τράπεζα με αντίστοιχης αξίας ποσότητα χρυσού, που διατηρούσε στο θησαυροφυλάκιό της. Αυτό πλέον δεν ισχύει.

**γ) Οι τραπεζικές επιταγές.** Οι εμπορικές τράπεζες δίνουν στους πελάτες τους τη δυνατότητα να πληρώνουν εκείνους με τους οποίους συναλλάσσονται με επιταγές. Στην επιταγή αναγράφεται το χρηματικό ποσό, το όνομα του δικαιούχου και υπογράφεται από τον εκδότη, με την προϋπόθεση ότι το αντίστοιχο χρηματικό ποσό έχει ήδη κατατεθεί στην τράπεζα στο λογαριασμό του εκδότη.

**δ) Οι πιστωτικές κάρτες.** Τις εκδίδουν οι εμπορικές τράπεζες ή χρηματοπιστωτικοί οργανισμοί και αποτελούν το λεγόμενο "πλαστικό χρήμα". Οι πιστωτικές κάρτες χρησιμοποιούνται από τους καταναλωτές για αγορές εμπορευμάτων από καταστήματα που έχουν συμβληθεί με τις τράπεζες.

#### **4. Ποιο είναι το λεγόμενο πλαστικό χρήμα;**

Είναι οι πιστωτικές κάρτες που τις εκδίδουν οι εμπορικές τράπεζες ή χρηματοπιστωτικοί οργανισμοί.

#### **Παράγραφος 4.**

##### **1. Τι είναι τράπεζες;**

Οι τράπεζες είναι επιχειρήσεις με κύρια δραστηριότητα τη μεσολάβησή τους στην αγορά χρήματος, εκεί, δηλαδή, όπου το χρήμα ζητείται και προσφέρεται.

##### **2. Τι ονομάζονται πιστωτικά ιδρύματα;**

Πιστωτικά ιδρύματα ονομάζονται οι εμπορικές τράπεζες που δέχονται καταθέσεις χρηματικών ποσών και ταυτόχρονα χορηγούν χρηματικά ποσά με τη μορφή δανείων.

##### **3. Από προέρχονται οι καταθέσεις στις εμπορικές τράπεζες;**

Οι καταθέσεις στις εμπορικές τράπεζες προέρχονται από ιδιώτες, ιδιωτικές επιχειρήσεις, δημόσιους οργανισμούς κτλ.

##### **4. Σε τι διακρίνονται οι καταθέσεις των εμπορικών τραπεζών;**

Διακρίνονται σε καταθέσεις όψεως, καταθέσεις ταμειυτηρίου και καταθέσεις επί προθεσμία.

##### **5. Τι γνωρίζετε για τις καταθέσεις όψεως, τις καταθέσεις ταμειυτηρίου και τις καταθέσεις επί προθεσμία;**

Οι καταθέσεις όψεως γίνονται από επιχειρήσεις και διακινούνται συχνά με επιταγές. Οι καταθέσεις ταμειυτηρίου είναι η συνηθέστερη μορφή κατάθεσης. Στις καταθέσεις όψεως και ταμειυτηρίου ο καταθέτης έχει το δικαίωμα να κάνει κατάθεση ή ανάληψη χρηματικού ποσού οποιαδήποτε χρονική στιγμή το επιθυμεί. Στην περίπτωση των καταθέσεων επί προθεσμία, ο καταθέτης δεν έχει το δικαίωμα να αποσύρει τα χρήματά του ούτε μέρος αυτών, πριν παρέλθει η συμφωνημένη προθεσμία. Αν όμως θελήσει να αποσύρει τα χρήματά του νωρίτερα από την προθεσμία, πληρώνει ένα προκαθορισμένο πρόστιμο στην τράπεζα.

##### **6. Τι γνωρίζετε για το επιτόκιο καταθέσεων στις εμπορικές τράπεζες και στα τρία είδη καταθέσεων;**

Το επιτόκιο καταθέσεων δεν είναι πάντοτε το ίδιο, αλλά διαφέρει για κάθε τράπεζα και οπωσδήποτε εξαρτάται από το είδος της κατάθεσης. Στις καταθέσεις επί προθεσμία το επιτόκιο είναι μεγαλύτερο από αυτό των καταθέσεων όψεως και ταμειυτηρίου και μάλιστα όσο μεγαλύτερη είναι η προθεσμία κατάθεσης, τόσο μεγαλύτερο είναι το επιτόκιο. Αυτό συμβαίνει, γιατί η τράπεζα γνωρίζει το χρονικό διάστημα που έχει στη διάθεσή της το χρηματικό ποσό και μπορεί να το εκμεταλλεύεται καλύτερα και με λιγότερους κινδύνους.

##### **7. Πως οι τράπεζες καλύπτουν το κόστος λειτουργίας τους;**

Οι εμπορικές τράπεζες, για να καλύψουν το κόστος λειτουργίας τους (μισθούς υπαλλήλων, ενοίκια, ηλεκτρικό ρεύμα, τόκους καταθέσεων κτλ.) και να έχουν κέρδος, χορηγούν δάνεια με μεγαλύτερο επιτόκιο από αυτό των καταθέσεων.

##### **8. Σε ποιους χορηγούν δάνεια οι τράπεζες;**

Η χορήγηση δανείων γίνεται σε ιδιώτες, σε επιχειρήσεις και στο κράτος.

##### **9. Ποιος είναι ο αντικειμενικός στόχος των εμπορικών τραπεζών;**

Ο αντικειμενικός στόχος των εμπορικών τραπεζών είναι η μεγιστοποίηση του κέρδους.

## **10. Τι θα σήμαινε μεγιστοποίηση του κέρδους των τραπεζών;**

Μεγιστοποίηση του κέρδους θα σήμαινε ουσιαστικά μεγιστοποίηση των χρηματικών ποσών που χορηγεί η τράπεζα.

## **11. Ποιοι είναι οι σοβαροί περιορισμοί των δανειοδοτήσεων;**

Υπάρχουν δύο σοβαροί περιορισμοί στις δανειοδοτήσεις.

**Ο ένας** προέρχεται από την πολιτική και τους κανονισμούς που επιβάλλει η Κεντρική Τράπεζα, όπως ο καθορισμός του ποσοστού των ρευστών διαθεσίμων.

**Ο άλλος** περιορισμός προέρχεται από τις ίδιες τις εμπορικές τράπεζες, που επιδιώκουν να εξασφαλίσουν την επιστροφή των χρηματικών κεφαλαίων που δανείζουν μαζί με τους τόκους. Για το λόγο αυτό, όταν μια τράπεζα χορηγεί κάποιο δάνειο, φροντίζει να ερευνά την οικονομική κατάσταση του δανειοδοτούμενου και τη δυνατότητα της αποδοτικής χρησιμοποίησης του δανείου, δηλαδή επιδιώκει την εξασφάλιση των κεφαλαίων της.

## **12. Γενικά τι επιδιώκουν οι εμπορικές τράπεζες; Προς ποια κατεύθυνση κινούνται οι επιδιώξεις τους;**

Γενικά, οι εμπορικές τράπεζες επιδιώκουν τη μεγιστοποίηση των κερδών και ταυτόχρονα την ελαχιστοποίηση του κινδύνου τον οποίο αναλαμβάνουν.

Οι δύο αυτές επιδιώξεις είναι σε κάποιο βαθμό αντίθετες. Όσο μεγαλύτερος είναι ο όγκος των δανείων που δίνει μια τράπεζα, τόσο πιο πολλά είναι τα έσοδά της και, συνεπώς, τα κέρδη της, αλλά τόσο πιο μεγάλος και ο κίνδυνος απώλειας χρηματικών κεφαλαίων.

## **13. Τι προσπαθούν να επιτύχουν οι τράπεζες με την πολιτική των δανειοδοτήσεων;**

Τελικά η πολιτική των δανειοδοτήσεων είναι τέτοια, ώστε να επιτυγχάνονται υψηλά κέρδη, χωρίς υπερβολικούς κινδύνους.

## **14. Τι είναι το ποσοστό των ρευστών διαθεσίμων; Δώστε παράδειγμα.**

Το ποσοστό των ρευστών διαθεσίμων είναι αυτό που καθορίζει το ποσό των ρευστών διαθεσίμων που ως απόθεμα χρημάτων οφείλει να κρατάει η εμπορική τράπεζα στο ταμείο της. Για παράδειγμα, όταν η Κεντρική Τράπεζα καθορίσει το ποσοστό των ρευστών διαθεσίμων στο 20%, τότε οι εμπορικές τράπεζες είναι υποχρεωμένες για κάθε 100 ευρώ που καταθέτουν οι πελάτες τους, να κρατούν στο ταμείο τους 20 ευρώ και έχουν δυνατότητα να δανείσουν τα υπόλοιπα 80 ευρώ.

## **15. Ποια τράπεζα ορίζει το ποσοστό των ρευστών διαθεσίμων;**

Το ορίζει η Κεντρική Τράπεζα.

## **16. Τι είναι τα ρευστά διαθέσιμα;**

Τα ποσά που ως απόθεμα χρημάτων οφείλει να κρατάει η εμπορική τράπεζα στο ταμείο της.

## **17. Τι επιδιώκει η τράπεζα με το να ερευνά την οικονομική κατάσταση του δανειοδοτούμενου;**

Επιδιώκει την εξασφάλιση των κεφαλαίων της.

## **18. Τι ορίζεται ως ποσότητα του χρήματος;**

Η ποσότητα του χρήματος ορίζεται ως το σύνολο των νομισματικών μονάδων κάθε είδους, δηλαδή κερμάτων, χαρτονομισμάτων και καταθέσεων, οι οποίες βρίσκονται στην κατοχή των οικονομούντων ατόμων, δηλαδή των ιδιωτών, των επιχειρήσεων και των δημοσίων οργανισμών σε μια χρονική περίοδο.

## **19. Η ποσότητα του χρήματος αποτελεί σημαντικό μέγεθος για ποια θέματα;**

Η ποσότητα χρήματος είναι ένα εξαιρετικά σημαντικό μέγεθος για τη λειτουργία της οικονομίας και την εξέλιξη των τιμών των αγαθών

## **Παράγραφος 5.**

### **1. Για ποιες καταθέσεις ισχύει το πρόβλημα της ρευστότητας;**

Το πρόβλημα ρευστότητας ισχύει μόνο για τις καταθέσεις όψεως και ταμειυτηρίου.

### **2. Γιατί οι καταθέσεις επι προθεσμία δεν δημιουργούν πρόβλημα στη ρευστότητα των τραπεζών;**

Οι καταθέσεις επί προθεσμία δε δημιουργούν πρόβλημα, αφού ο καταθέτης δεν μπορεί να κάνει ανάληψη των χρημάτων του, πριν παρέλθει η προθεσμία κατάθεσης, αρκεί βέβαια η τράπεζα να συνδυάζει σωστά τις προθεσμίες των καταθέσεων με τις προθεσμίες των δανείων που χορηγεί.

### **3. Για ποιο σκοπό οι τράπεζες χρησιμοποιούν τα ρευστά διαθέσιμα και ένα μέρος των καταθέσεων των πολιτών;**

Για να μπορούν να ανταποκριθούν και στις καθημερινές αναλήψεις χρημάτων που κάνουν οι πελάτες τους.

### **4. Τι γίνεται σε περιπτώσεις ασυνήθιστων καταστάσεων στις τράπεζες;**

Σε περιπτώσεις ασυνήθιστων καταστάσεων, για παράδειγμα, γενικού πανικού η τράπεζα δε μπορεί να επιστρέφει σε όλους τους καταθέτες ολόκληρο το ποσό των καταθέσεων, αφού στην περίπτωση αυτή θα ήταν αναγκασμένη να κρατάει στο ταμείο της το 100% των καταθέσεων και, συνεπώς να μη χορηγεί δάνεια. Τέτοιες περιπτώσεις πανικού σπάνια εμφανίζονται.

### **5. Με ποιο τρόπο μια εμπορική τράπεζα, από μια κατάθεση μπορεί να δημιουργήσει χρήμα ή μπορεί να αυξήσει την ποσότητα του χρήματος που κυκλοφορεί;**

Ας δούμε τώρα πώς από μια κατάθεση όψεως, η εμπορική τράπεζα μπορεί να δημιουργήσει χρήμα ή ακριβέστερα πώς μπορεί να αυξήσει την ποσότητα του χρήματος που κυκλοφορεί. Ας υποθέσουμε ότι ένα άτομο Α κάνει κατάθεση όψεως σε μια τράπεζα 10.000 ευρώ. Η τράπεζα δίνει το δικαίωμα στο άτομο Α να πληρώνει στις συναλλαγές του με επιταγές μέχρι του ποσού της κατάθεσής του, δηλαδή μέχρι 10.000 ευρώ. Το άτομο Α μπορεί να χρησιμοποιήσει το ποσό των 10.000 ευρώ από την επόμενη μέρα της κατάθεσης με τη μορφή επιταγών, διατηρώντας έτσι την αγοραστική δύναμη των 10.000 ευρώ. Η τράπεζα από την κατάθεση αυτή είναι υποχρεωμένη να κρατήσει στο ταμείο της 2.000 ευρώ, αν, για παράδειγμα, το ποσοστό ρευστών διαθεσίμων είναι 20%. Τις υπόλοιπες 8.000 ευρώ μπορεί να της χορηγήσει δάνειο σε ένα άλλο άτομο Β. Το άτομο Β διαθέτει τώρα αγοραστική δύναμη 8.000 ευρώ σε μετρητά, δηλαδή μπορεί να κάνει αγορές αυτής της αξίας. Με τη λειτουργία αυτή η τράπεζα από μία κατάθεση όψεως 10.000 ευρώ έδωσε τη δυνατότητα στα δύο άτομα να διακινήσουν συνολικά ποσό 18.000 ευρώ. Η ποσότητα του χρήματος που κυκλοφορεί αυξήθηκε κατά 8.000 ευρώ. Με ανάλογο τρόπο, αν και το άτομο Β κάνει κατάθεση όψεως σε μία άλλη τράπεζα τα 8.000 ευρώ, η τράπεζα θα κρατήσει ρευστά διαθέσιμα 1.600 ευρώ (ποσοστό 20%) και θα δανείσει σε ένα άτομο Γ τα υπόλοιπα 6.400 ευρώ, αυξάνοντας πάλι την ποσότητα χρήματος που κυκλοφορεί κατά 6.400 ευρώ. Η ίδια διαδικασία μπορεί να γίνει και με κατάθεση ταμειυτηρίου, αφού ο καταθέτης έχει τη δυνατότητα να κάνει αναλήψεις, όποτε θελήσει, μέχρι του ποσού που κατάθεσε.

## **Παράγραφος 7.**

### **1. Από τι εξαρτάται ο τόκος;**

Ο τόκος εξαρτάται από το επιτόκιο.

### **2. Τι ονομάζεται επιτόκιο και τι τόκος; Δώστε παράδειγμα.**

Επιτόκιο είναι ο τόκος των 100 ευρώ σε ένα έτος. Τόκος είναι το χρηματικό ποσό που παίρνει ο καταθέτης για κάθε 100 ευρώ κατάθεσης για ένα έτος. Για παράδειγμα, κάποιος καταθέσει ένα αρχικό ποσό 400.000 ευρώ για ένα έτος με επιτόκιο 15%, στο τέλος του έτους μπορεί να εισπράξει:  $400.000 + (15\%) \times 400.000 = 400.000 + 60.000 = 460.000$  ευρώ. Ο τόκος δηλαδή είναι τα 60.000 ευρώ.

### 3. Τι σημαίνει για τον καταθέτη η κατάθεση ενός χρηματικού ποσού στην τράπεζα για ένα έτος;

Η κατάθεση ενός χρηματικού ποσού στην τράπεζα για ένα έτος σημαίνει ότι στο τέλος του έτους ο καταθέτης μπορεί να εισπράξει το αρχικό χρηματικό ποσό αυξημένο κατά τον τόκο.

### 4. Τι ονομάζεται ανατοκισμός και για πόσα έτη μπορεί να συνεχιστεί;

Κάποιος καταθέσει ένα αρχικό ποσό 400.000 ευρώ για ένα έτος με επιτόκιο 15%, στο τέλος του έτους μπορεί να εισπράξει:  $400.000 + (15\%) \times 400.000 = 400.000 + 60.000 = 460.000$  ευρώ. Αν ο καταθέτης δεν εισπράξει το ποσό αυτό στο τέλος του πρώτου έτους, αλλά στο τέλος του δεύτερου έτους, τότε ο τόκος για το δεύτερο έτος υπολογίζεται στο συνολικό ποσό του αρχικού κεφαλαίου κατάθεσης (400.000 ευρώ) και του τόκου του πρώτου έτους (60.000 ευρώ), δηλαδή στο ποσό των 460.000 ευρώ. Έτσι ο καταθέτης μπορεί να εισπράξει:  $460.000 + 15\% \times 460.000 = 460.000 + 69.000 = 529.000$  ευρώ. Η διαδικασία αυτή ονομάζεται **ανατοκισμός** και μπορεί να συνεχιστεί για  $n$  έτη.

### 5. Δώστε τον τύπο του ανατοκισμού.

$$K_n = K_0 \times (1 + i)^n$$

## ΚΕΦ. 9 (40 ερωτήσεις)

### A. ΕΡΩΤΗΣΕΙΣ ΘΕΩΡΙΑΣ

#### Παράγραφος 2.

##### 1. Τι ονομάζονται οικονομικές διακυμάνσεις ή οικονομικοί κύκλοι;

Αν παρατηρήσουμε τα στοιχεία μιας οικονομίας για μεγάλες χρονικές περιόδους, θα δούμε ότι η παραγωγή, το εισόδημα και η απασχόληση, δηλ. γενικά η οικονομική δραστηριότητα άλλοτε αυξάνεται γρήγορα, άλλοτε αργά και άλλοτε μειώνεται. Οι μεταβολές αυτές ονομάζονται **οικονομικές διακυμάνσεις ή οικονομικοί κύκλοι** και παρουσιάζουν μια συστηματική κυκλικότητα.

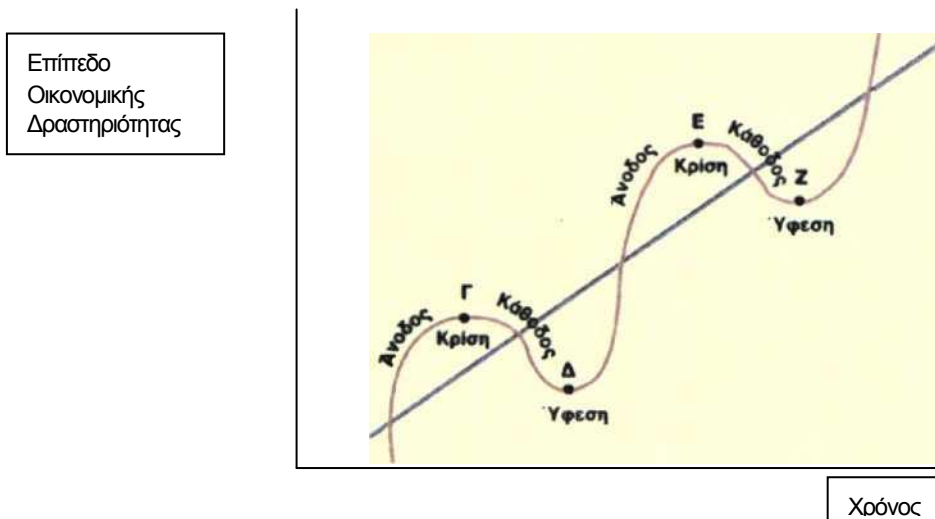
##### 2. Τι ονομάζονται φάσεις του οικονομικού κύκλου;

Τα στάδια από τα οποία περνάει η οικονομία στη διάρκεια του κύκλου έχουν κοινά χαρακτηριστικά και ονομάζονται συνήθως **φάσεις του οικονομικού κύκλου**.

##### 3. Δώστε μια απλοποιημένη εικόνα του οικονομικού κύκλου.

Μια απλοποιημένη εικόνα του οικονομικού κύκλου δίνεται στο διάγραμμα. Στον κάθετο άξονα μετρούμε το επίπεδο της οικονομικής δραστηριότητας, για παράδειγμα, το επίπεδο του εισοδήματος, και στον οριζόντιο το χρόνο (έτη). Η γραμμή ΑΒ παριστάνει τη μακροχρόνια ανοδική τάση της οικονομίας και κάνει πιο φανερή την έννοια των διακυμάνσεων που παριστάνει η γραμμή ΚΓΔΕΖΚ'.

Υπάρχουν δυο κύριες φάσεις από τις οποίες διέρχεται η οικονομία στη διάρκεια ενός οικονομικού κύκλου: η φάση της **ανόδου** ή της **άνθησης** και η φάση της **καθόδου** ή της **ύφεσης**. Η μετάβαση από την άνοδο στην κάθοδο και αντίστροφα δε γίνεται αμέσως ή απότομα, αλλά απαιτεί χρόνο. Επίσης περνάει από τη φάση της **κρίσης** που είναι η κορυφή του κύκλου. Στο διάγραμμα η φάση της **κρίσης** είναι η περιοχή γύρω από το ανώτατο σημείο Γ ή Ε. Η μετάβαση από την κάθοδο στην άνοδο περνάει από τη φάση της **ύφεσης**, που είναι απλά ο "πυθμένας" του κύκλου και είναι η περιοχή γύρω από το κατώτερο σημείο Δ ή Ζ. (Διαγρ.)



##### 4. Ποιες είναι οι δύο κύριες φάσεις από τις οποίες διέρχεται η οικονομία στη διάρκεια ενός οικονομικού κύκλου;

Υπάρχουν δυο κύριες φάσεις από τις οποίες διέρχεται η οικονομία στη διάρκεια ενός οικονομικού κύκλου: η φάση της **ανόδου** ή της **άνθησης** και η φάση της **καθόδου** ή της **ύφεσης**.

##### 5. Από ποιες άλλες φάσεις περνά η οικονομία;



Η μετάβαση από την άνοδο στην κάθοδο και αντίστροφα δε γίνεται αμέσως ή απότομα, αλλά απαιτεί χρόνο. Επίσης περνάει από τη φάση της **κρίσης** που είναι η κορυφή του κύκλου. Στο διάγραμμα η φάση της **κρίσης** είναι η περιοχή γύρω από το ανώτατο σημείο Γ ή Ε. Η μετάβαση από την κάθοδο στην άνοδο περνάει από τη φάση της **ύφεσης**, που είναι απλά ο "πυθμένας" του κύκλου και είναι η περιοχή γύρω από το κατώτερο σημείο Δ ή Ζ.

#### **6. Να περιγράψετε τη φάση της ύφεσης.**

Η φάση της άφεσης χαρακτηρίζεται επτά εκτεταμένη ανεργία, έλλειψη επενδύσεων και ανεπαρκή ζήτηση καταναλωτικών αγαθών. Αστό σημαίνει ότι οι επιχειρήσεις που παράγουν τόσο καταναλωτικά όσο και κεφαλαιουχικά αγαθά έχουν αχρησιμοποίητη ή πλεονάζουσα παραγωγική δυναμικότητα. Η παραγωγή και τα εισόδημα βρίσκονται στο χαμηλότερο επίπεδό τους. Οι τιμές, αν δε μειώνονται, τουλάχιστον δεν αυξάνονται ή αυξάνονται ελάχιστα και τα κέρδη των επιχειρήσεων είναι χαμηλά. Μάλιστα, πολλές επιχειρήσεις μπορεί να έχουν ζημιές αντί για κέρδη. Το γενικό επιχειρηματικό κλίμα δεν είναι ευνοϊκό για την ανάληψη επενδύσεων και επικρατεί απαισιοδοξία για το μέλλον.

Η ένταση των παραπάνω φαινομένων διαφέρει από κύκλο σε κύκλο. Όσο πιο έντονα είναι τα συμπτώματα αυτά, τόσο πιο βαθιά είναι η άφεση. Τέτοια ήταν η μεγάλη άφεση του 1930 που συντάραξε τις προηγμένες καπιταλιστικές χώρες και κυρίως τις ΗΠΑ.

#### **7. Να περιγράψετε τη φάση της ανόδου ή άνθησης.**

Η φάση της άφεσης θα τελειώσει κάποτε. Ανεξάρτητα από την αιτία που την ανακόπτει, κατά τη φάση της άνθησης παρατηρούμε αύξηση της παραγωγής, του εισοδήματος και της απασχόλησης. Η αύξηση της παραγωγής είναι εύκολη, γιατί υπάρξει πλεονάζουσα παραγωγική ικανότητα και γενικά υποαπασχολούμενο\* παραγωγικοί συντελεστές. Καθώς αυξάνεται η συνολική ζήτηση και η παραγωγή, αυξάνονται και τα κέρδη και αυτό δεν δημιουργεί ευνοϊκό κλίμα για επενδύσεις. Στην αρχή η αύξηση της παραγωγής δε συνοδεύεται από την αύξηση των τιμών, γιατί, όπως είπαμε και πιο πάνω, υπάρχουν αχρησιμοποίητοι ή αργούντες παραγωγικοί συντελεστές. Καθώς όμως αυξάνεται η συνολική ζήτηση και αυξάνετε» η απασχόληση των παραγωγικών συντελεστών αρχίζουν να εμφανίζονται και οι πρώτες αυξήσεις των τιμών.

#### **8. Να περιγράψετε τη φάση της κρίσης.**

Η τάση για αύξηση των τιμών είναι πιο έντονη, καθώς η οικονομία πλησιάζει το επίπεδο της πλήρους απασχόλησης. Αρχίζουν τώρα να εμφανίζονται "στενότητες", δηλ. ελλείψεις, αρχικά σε ορισμένες κατηγορίες εξειδικευμένης εργασίας και αργότερα σε εργατικό δυναμικό γενικά. Η αύξηση της παραγωγής γίνεται δυσκολότερη, το κόστος αυξάνεται και η αύξηση των τιμών γενικεύεται, Η οικονομία βρίσκεται στην κορυφή του κύκλου, δηλαδή στο τελευταίο στάδιο της ανοδικής της πορείας.

Σε αυτό το στάδιο η οικονομία είναι πιο ευαίσθητη και περισσότερο ευάλωτη στους διάφορους παράγοντες που μπορούν να ανακόψουν την ανοδική πορεία της. Αν αυτό συμβεί, τότε επέρχεται κρίση, η οικονομία έχει ξεπεράσει το ανώτατο σημείο και εισέρχεται στη φάση της καθόδου.

#### **9. Να περιγράψετε τη φάση της καθόδου.**

Τα φαινόμενα που παρατηρούνται στη φάση της καθόδου είναι τα αντίθετα απ' αυτά που συναντάμε στην ανοδική πορεία της οικονομίας: μείωση της κατανάλωσης, στασιμότητα ή μείωση των επενδύσεων, μείωση του εισοδήματος και της απασχόλησης. Όπως αναφέραμε και πιο πάνω, οι κύκλοι διαφέρουν τόσο ως προς τη διάρκειά τους όσο και ως προς την έκταση των φαινομένων που παρατηρούνται. Έτσι, άλλες φορές η φάση της καθόδου τελειώνει γρήγορα, οπότε η οικονομία ξαναρχίζει την ανοδική πορεία σχετικά ανώδυνα, και άλλες φορές οδηγεί σε παρατεταμένη ύφεση με όλα τα συμπτώματα που περιγράψαμε πιο πάνω.

#### **10. Όταν λέμε ότι εμφανίζονται στενότητες στην οικονομία, τι εννοούμε;**

Όταν λέμε ότι εμφανίζονται "στενότητες" εννοούμε ελλείψεις, αρχικά σε ορισμένες κατηγορίες εξειδικευμένης εργασίας και αργότερα σε εργατικό δυναμικό γενικά.

## 11. Να περιγράψετε τα αίτια των οικονομικών κύκλων.

Οι οικονομολόγοι ανέπτυξαν διάφορες θεωρίες στην προσπάθεια τους να κατανοήσουν και να ερμηνεύσουν το φαινόμενο των οικονομικών διακυμάνσεων. Άλλες θεωρίες εντοπίζουν τη γενεσιουργό αιτία σε εξωτερικούς παράγοντες, όπως οι εφευρέσεις με τεχνολογικές και οικονομικές εφαρμογές ή οι πόλεμοι και άλλα πολιτικά και τυχαία συμβάντα. Ορισμένες θεωρίες τονίζουν παράγοντες που προέρχονται μέσα από το ίδιο το οικονομικό σύστημα. Στην κατηγορία αυτή ανήκουν οι θεωρίες που θεωρούν τον κύκλο καθαρά νομισματικό φαινόμενο, δηλαδή αποτέλεσμα της κακής διαχείρισης της προσφοράς χρήματος από τις νομισματικές αρχές, όπως επίσης και οι θεωρίες της υποκατανάλωσης ή υπερεπένδυσης.

## 12. Ποιο είναι το κλειδί για την κατανόηση των οικονομικών κύκλων;

Το κλειδί για την κατανόηση των οικονομικών κύκλων είναι η εξέλιξη του ποσοστού του κέρδους, από το οποίο εξαρτάται η επενδυτική δραστηριότητα των επιχειρήσεων.

### Παράγραφος 3.

#### 1. Τι ορίζεται ως πληθωρισμός και τι σημαίνει;

Ως πληθωρισμός ορίζεται η τάση για συνεχή άνοδο του γενικού επιπέδου των τιμών. Συνεπώς, πληθωρισμός δε σημαίνει ένα υψηλό επίπεδο τιμών, αλλά ένα συνεχώς ανερχόμενο επίπεδο τιμών.

#### 2. Τι ονομάζεται ρυθμός πληθωρισμού;

Η ποσοστιαία μεταβολή του επιπέδου των τιμών (ή του δείκτη τιμών) μέσα σε μια ορισμένη χρονική περίοδο ονομάζεται ρυθμός πληθωρισμού.

#### 3. Δώστε τον τύπο του πραγματικού εισοδήματος.

$$\text{Πραγματικό εισόδημα} = \frac{\text{Ονομαστικό εισόδημα}}{\text{Επίπεδο τιμών}} \times 100$$

#### 4. Ποιους ευνοεί και ποιους πλήττει ο πληθωρισμός;

##### α) Σταθερά χρηματικά εισοδήματα

Είναι φανερό ότι ο πληθωρισμός πλήττει όλα τα άτομα που το χρηματικό τους εισόδημα είναι σταθερό ή αυξάνεται με ρυθμό μικρότερο από το ρυθμό του πληθωρισμού, γιατί σε αυτήν την περίπτωση μειώνεται το πραγματικό τους εισόδημα και, κατά συνέπεια, το βιοτικό τους επίπεδο. Τα άτομα αυτά είναι οι συνταξιούχοι, οι μισθωτοί και γενικά οι υπάλληλοι, που ο μισθός τους δεν αναπροσαρμόζεται συχνά.

Αντίθετα, ο πληθωρισμός ευνοεί, ή τουλάχιστον δεν πλήττει, τα άτομα που το εισόδημά τους προέρχεται από κέρδη, γιατί τα κέρδη συνήθως αυξάνονται μαζί με τον πληθωρισμό. Αξίζει να σημειώσουμε ότι πολλές κατηγορίες μισθωτών μπορεί να προφυλάσσονται από τον πληθωρισμό με ρήτρες για αυτόματη τιμαριθμική αναπροσαρμογή (ΑΤΑ). Αυτό σημαίνει ότι το συμβόλαιο εργασίας περιλαμβάνει κι έναν όρο (ρήτρα) για αυτόματη αύξηση των αποδοχών ίση με το ρυθμό του πληθωρισμού. Σε αυτήν την περίπτωση δεν επέρχεται μείωση της αγοραστικής δύναμης.

##### β) Αποταμιευτές

Ο πληθωρισμός μειώνει την αξία των αποταμιεύσεων. Τα άτομα που πλήττονται περισσότερο είναι οι μικροί αποταμιευτές που δεν έχουν τη δυνατότητα έγκαιρης και ασφαλούς επένδυσης των χρημάτων τους. Είναι φανερό ότι ο πληθωρισμός αποτελεί αντικίνητρο για αποταμίευση. Έτσι, σε περιόδους έντονου πληθωρισμού αυξάνεται η κατανάλωση και μειώνεται η αποταμίευση.

## **5. Τι σημαίνει ο όρος Αυτόματη Τιμαριθμική Αναπροσαρμογή (ΑΤΑ);**

Αξίζει να σημειώσουμε ότι πολλές κατηγορίες μισθωτών μπορεί να προφυλάσσονται από τον πληθωρισμό με ρήτρες για αυτόματη τιμαριθμική αναπροσαρμογή (ΑΤΑ). Αυτό σημαίνει ότι το συμβόλαιο εργασίας περιλαμβάνει κι έναν όρο (ρήτρα) για αυτόματη αύξηση των αποδοχών ίση με το ρυθμό του πληθωρισμού. Σε αυτήν την περίπτωση δεν επέρχεται μείωση της αγοραστικής δύναμης.

## **6. Πως πλήττονται τα σταθερά χρηματικά εισοδήματα από τον πληθωρισμό;**

Είναι φανερό ότι ο πληθωρισμός πλήττει όλα τα άτομα που το χρηματικό τους εισόδημα είναι σταθερό ή αυξάνεται με ρυθμό μικρότερο από το ρυθμό του πληθωρισμού, γιατί σε αυτήν την περίπτωση μειώνεται το πραγματικό τους εισόδημα και, κατά συνέπεια, το βιοτικό τους επίπεδο. Τα άτομα αυτά είναι οι συνταξιούχοι, οι μισθωτοί και γενικά οι υπάλληλοι, που ο μισθός τους δεν αναπροσαρμόζεται συχνά.

## **7. Πως πλήττονται οι αποταμιευτές από τον πληθωρισμό;**

Ο πληθωρισμός μειώνει την αξία των αποταμιεύσεων. Τα άτομα που πλήττονται περισσότερο είναι οι μικροί αποταμιευτές που δεν έχουν τη δυνατότητα έγκαιρης και ασφαλούς επένδυσης των χρημάτων τους. Είναι φανερό ότι ο πληθωρισμός αποτελεί αντικίνητρο για αποταμίευση. Έτσι, σε περιόδους έντονου πληθωρισμού αυξάνεται η κατανάλωση και μειώνεται η αποταμίευση.

## **8. Ποια είναι τα πιο σημαντικά είδη πληθωρισμού;**

Ο πληθωρισμός ζήτησης και ο πληθωρισμός κόστους.

## **9. Να περιγράψετε τον πληθωρισμό ζήτησης.**

Κατά την άποψη αυτή ο πληθωρισμός είναι αποτέλεσμα υπερβάλλουσας ζήτησης. Καθώς η οικονομία πλησιάζει το επίπεδο της πλήρους απασχόλησης, αρχίζουν να δημιουργούνται στενότητες στην αγορά ορισμένων παραγωγικών συντελεστών, με συνέπεια την αύξηση της τιμής τους. Η αύξηση της τιμής των παραγωγικών συντελεστών προκαλεί αύξηση του κόστους παραγωγής και, επομένως, αύξηση της τιμής των προϊόντων. Όταν η οικονομία φτάσει στο επίπεδο της πλήρους απασχόλησης, παραπέρα αύξηση της συνολικής ζήτησης είναι εξ ορισμού πληθωριστική, εφόσον δεν αυξάνεται η παραγωγή.

## **10. Να περιγράψετε τον πληθωρισμό κόστους.**

Η άποψη ότι ο πληθωρισμός είναι αποτέλεσμα υπερβάλλουσας ζήτησης δεν εξηγεί γιατί υπάρχει πληθωρισμός και σε περιόδους χαμηλής σχετικά ζήτησης, δηλαδή σε περιόδους ανεργίας και μείωσης του εισοδήματος. Ο πληθωρισμός κόστους τονίζει το ρόλο των εργατικών σωματείων και τη δύναμη των ολιγοπωλίων. Σύμφωνα με τη θεωρία αυτή, τα εργατικά σωματεία ή, ορισμένα απ' αυτά έχουν αρκετή δύναμη, ώστε να μπορούν να πετυχαίνουν αυξήσεις των μισθών και ημερομισθίων, ακόμα και όταν υπάρχει ανεργία. Από τη μεριά τους τα μεγάλα μονοπώλια και ολιγοπώλια έχουν αρκετή δύναμη στην αγορά, ώστε να μεταβιβάζουν τις αυξήσεις του κόστους, που προκαλούνται από την αύξηση των εργατικών μισθών, στους αγοραστές αυξάνοντας την τιμή του προϊόντος. Πολλά, όμως, από τα προϊόντα αυτά αποτελούν πρώτη ύλη για την παραγωγή άλλων αγαθών, που σημαίνει αύξηση του κόστους και της τιμής τους. Κατ' αυτόν τον τρόπο η αρχική αύξηση του κόστους σε ορισμένους κλάδους διαχέεται σε ολόκληρη την οικονομία, με αποτέλεσμα, την αύξηση του γενικού επιπέδου των τιμών.

Η παραπάνω διαδικασία μπορεί να ξεκινήσει τόσο από τα εργατικά σωματεία (αύξηση μισθών) όσο και από τις επιχειρήσεις (αύξηση κερδών). Στον πληθωρισμό κόστους ανήκει φυσικά και η περίπτωση που η αύξηση του κόστους προέρχεται από την αύξηση της τιμής ορισμένων βασικών πρώτων υλών και ενέργειας, κυρίως της τιμής του πετρελαίου. Η αύξηση της τιμής του πετρελαίου που πέτυχαν κατά το 1973 και 1979 οι χώρες του ΟΠΕΚ είναι χαρακτηριστικά παράδειγμα πληθωρισμού κόστους.

## **11. Τι ονομάστηκε στασιμοπληθωρισμός;**

Σε παλαιότερες περιόδους ο πληθωρισμός και η ανεργία ήταν φαινόμενα που δεν μπορούσαν να παρατηρηθούν ταυτόχρονα. Σε περιόδους άνθησης παρατηρούσαμε αύξηση των τιμών, αλλά ταυτόχρονα οικονομική ανάπτυξη και μείωση της ανεργίας. Σε περιόδους ύφεσης παρατηρούσαμε κάμψη της οικονομικής δραστηριότητας και αύξηση της ανεργίας, αλλά ταυτόχρονα πτώση του πληθωρισμού. Με άλλα λόγια ο πληθωρισμός και η ανεργία παρουσίαζαν αντίθετες μεταβολές. Μετά το 1965 οι αναπτυσσόμενες οικονομίες παρουσιάζουν διαφορετική συμπεριφορά. Ανεργία και πληθωρισμός συνυπάρχουν ή ακόμη μπορεί να αυξάνονται ταυτόχρονα. Το φαινόμενο αυτό ονομάστηκε **στασιμοπληθωρισμός**, γιατί παρατηρείται πληθωρισμός και ταυτόχρονα η οικονομία βρίσκεται σε κατάσταση στασιμότητας και ανεργίας.

## **12. Να περιγράψετε το φαινόμενο του στασιμοπληθωρισμού.**

Η ανεργία και ο πληθωρισμός συνυπάρχουν ή ακόμη μπορεί να αυξάνονται ταυτόχρονα. Παρατηρείται πληθωρισμός και ταυτόχρονα η οικονομία βρίσκεται σε κατάσταση στασιμότητας και ανεργίας.

### **Παράγραφος 4.**

#### **1. Σε τι διακρίνεται ο πληθυσμός για λόγους οικονομικής ανάλυσης;**

Για λόγους οικονομικής ανάλυσης ο πληθυσμός διακρίνεται σε οικονομικά ενεργό και σε οικονομικά μη ενεργό.

#### **2. Ποιος πληθυσμός αποτελεί το εργατικό δυναμικό της οικονομίας και ποια άτομα περιλαμβάνει;**

Ο οικονομικά ενεργός πληθυσμός αποτελεί το εργατικό δυναμικό της οικονομίας και περιλαμβάνει τα άτομα εκείνα τα οποία είναι ικανά προς εργασία και ταυτόχρονα θέλουν να εργαστούν.

#### **3. Ποια άτομα δεν ανήκουν στο εργατικό δυναμικό της οικονομίας;**

Τα άτομα εκείνα τα οποία δεν μπορούν να εργαστούν, για παράδειγμα, μικρά παιδιά, ηλικιωμένοι, ασθενείς, στρατιώτες κλπ., δεν ανήκουν στο εργατικό δυναμικό. Επίσης άτομα τα οποία μπορούν να εργαστούν, αλλά για διάφορους λόγους δε θέλουν, για παράδειγμα, τεμπέληδες, δεν ανήκουν στο εργατικό δυναμικό.

#### **4. Ποια άτομα αποτελούν τον οικονομικά μη ενεργό πληθυσμό;**

Τα άτομα τα οποία δεν μπορούν ή δε θέλουν να εργαστούν αποτελούν τον οικονομικά μη ενεργό πληθυσμό.

#### **5. Σε ποιες κατηγορίες χωρίζεται το εργατικό δυναμικό;**

Το εργατικό δυναμικό χωρίζεται σε δυο κατηγορίες, σ' εκείνους οι οποίοι εργάζονται και ονομάζονται απασχολούμενοι και σ' εκείνους οι οποίοι δεν εργάζονται και είναι άνεργοι.

#### **6. Ποιοι ονομάζονται απασχολούμενοι και ποιοι άνεργοι;**

**Απασχολούμενοι** είναι τα άτομα τα οποία εργάζονται (φυσικά εξ ορισμού θέλουν και μπορούν να εργαστούν).

**Άνεργοι** είναι τα άτομα τα οποία μπορούν και θέλουν να εργαστούν, αλλά δεν μπορούν να βρουν απασχόληση.

#### **7. Τι είναι και με τι ισούται αθροιστικά το εργατικό δυναμικό μιας οικονομίας;**

**Εργατικό δυναμικό** είναι το σύνολο των ατόμων τα οποία μπορούν και θέλουν να εργαστούν.

Είναι φανερό ότι το άθροισμα των απασχολουμένων και των ανέργων **είναι ίσο** προς το εργατικό

## 8. Ως τι μέγεθος μπορεί να μετρηθεί η ανεργία; Δώστε τον τύπο του ποσοστού ανεργίας.

Το μέγεθος της ανεργίας μπορεί να μετρηθεί ως απόλυτο μέγεθος, για παράδειγμα, χιλιάδες άνεργοι. Η σημασία όμως του αριθμού αυτού εξαρτάται από το μέγεθος του εργατικού δυναμικού. Γι' αυτό η ανεργία μετράται ως ποσοστό επί τοις εκατό (%) του εργατικού δυναμικού, για παράδειγμα, 8%. Το ποσοστό της ανεργίας μπορεί να διαφέρει από περίοδο σε περίοδο.

$$\text{Ποσοστό ανεργίας} = \frac{\text{Αριθμός ανέργων}}{\text{Εργατικό δυναμικό}} \times 100$$

## 9. Ποια είναι τα είδη της ανεργίας;

Υπάρχουν τέσσερα είδη ή κατηγορίες ανεργίας, η εποχιακή ανεργία, η ανεργία τριβής, η διαρθρωτική ανεργία και η ανεργία λόγω ανεπαρκούς ζήτησης (ή κενύσιανή ανεργία).

## 10. Να περιγράψετε την εποχιακή ανεργία.

Πολλές επιχειρήσεις, όπως, για παράδειγμα, οι αγροτικές και οι τουριστικές, παρουσιάζουν συστηματικές μεταβολές στην παραγωγική τους δραστηριότητα κατά τη διάρκεια του έτους. Οι μεταβολές της παραγωγής συνοδεύονται από αντίστοιχες μεταβολές της απασχόλησης εργατικού δυναμικού και, συνεπώς, από μεταβολές της ανεργίας. Αυτή η ανεργία ονομάζεται εποχιακή. Χαρακτηριστικό της εποχιακής ανεργίας είναι ότι επαναλαμβάνεται κάθε χρόνο και είναι προσωρινή και μικρής σχετικά διάρκειας.

## 11. Να περιγράψετε την ανεργία τριβής.

Ανεργία τριβής είναι εκείνη η οποία οφείλεται στην αδυναμία της αγοράς εργασίας να απορροφήσει άμεσα άνεργους, παρότι υπάρχουν κενές θέσεις εργασίας, για τις οποίες οι άνεργοι έχουν τα απαραίτητα προσόντα και επαγγελματική εξειδίκευση. Η ανεργία τριβής οφείλεται στην αδυναμία των εργατών να εντοπίζουν αμέσως τις επιχειρήσεις με τις κενές θέσεις και στην αδυναμία των επιχειρήσεων να εντοπίσουν τους άνεργους εργάτες. Επίσης μπορεί να οφείλεται στη γεωγραφική απόσταση μεταξύ της περιοχής όπου υπάρχει ανεργία και αυτής όπου υπάρχουν κενές θέσεις εργασίας. Γενικότερα οφείλεται στην έλλειψη ενός αποτελεσματικού συστήματος πληροφοριών για ύπαρξη ανέργων και επιχειρήσεων με κενές θέσεις εργασίας.

## 12. Να περιγράψετε τη διαρθρωτική ανεργία.

Όταν σε μια οικονομία υπάρχουν άνεργοι και κενές θέσεις εργασίας, αλλά οι άνεργοι δεν μπορούν να απασχοληθούν στις υπάρχουσες κενές θέσεις, επειδή υπάρχει αναντιστοιχία ανάμεσα στα προσόντα και την ειδίκευση των ανέργων και σ' αυτά που απαιτούνται για την κάλυψη των κενών θέσεων, η ανεργία αυτή ονομάζεται διαρθρωτική. Για παράδειγμα, είναι δυνατόν σε μια οικονομία να υπάρχει ανεργία μηχανικών και έλλειψη λογιστών, ή να υπάρχει ανεργία για τους βιομηχανικούς εργάτες και έλλειψη ξενοδοχειακών υπαλλήλων. Η διαρθρωτική ανεργία οφείλεται σε τεχνολογικές μεταβολές, οι οποίες δημιουργούν νέα επαγγέλματα και αχρηστεύουν άλλα, και σε αλλαγές στη διάρθρωση της ζήτησης, οι οποίες αυξάνουν τη ζήτηση ορισμένων προϊόντων και ταυτόχρονα μειώνουν τη ζήτηση άλλων. Όπως είναι φανερό, η διαρθρωτική ανεργία δημιουργείται από τη δυσαναλογία προσφοράς και ζήτησης των διάφορων ειδικοτήσεων. Η μείωσή της απαιτεί επανεκπαίδευση των ανέργων, ώστε να αποκτήσουν τις ειδικεύσεις στις οποίες υπάρχει έλλειψη. Διαφορετικά, η διαρθρωτική ανεργία μπορεί να είναι μεγάλης διάρκειας.

## 13. Να περιγράψετε την ανεργία ανεπαρκούς ζήτησης.

Η ανεργία λόγω ανεπαρκούς ζήτησης, ονομαζόμενη και κενύσιανή ανεργία, είναι εκείνη που προέρχεται από την πτώση της οικονομικής δραστηριότητας στις φάσεις της καθόδου και της ύφεσης του οικονομικού κύκλου. Πρόκειται, δηλαδή, για αδυναμία της συνολικής ζήτησης της οικονομίας να απορροφήσει τη συνολική προσφορά εργατικού δυναμικού. Η ανεργία αυτή έχει κυκλικό χαρακτήρα, δηλαδή επαναλαμβάνεται, και η διάρκεια της εξαρτάται από τη διάρκεια του οικονομικού κύκλου.

#### **14. Να περιγράψετε τις συνέπειες της ανεργίας.**

Η ανεργία έχει τρεις βασικές οικονομικές συνέπειες:

**Πρώτον:** Αποτελεί απώλεια παραγωγικών δυνάμεων, δηλαδή της εργασίας των ανέργων, η οποία θα μπορούσε να χρησιμοποιηθεί στην παραγωγική διαδικασία.

**Δεύτερον:** Σημαίνει απώλεια εισοδήματος για τον άνεργο και την οικογένεια του.

**Τρίτον:** Επιβαρύνει τον κρατικό προϋπολογισμό, λόγω της παροχής των επιδομάτων ανεργίας προς τους άνεργους.

Φυσικά οι συνέπειες της ανεργίας είναι ευρύτερες, γιατί η κατάσταση της ανεργίας μπορεί να είναι εξαιρετικά επώδυνη για τον άνεργο και την οικογένεια του αφού, εκτός από την έλλειψη εισοδήματος, μειώνει την κοινωνική του θέση, δημιουργεί προβλήματα αυτοσεβασμού, οικογενειακών τριβών, κ.λ.π.. Με άλλα λόγια, πέρα από τις οικονομικές συνέπειες, η ανεργία δημιουργεί σοβαρά κοινωνικά προβλήματα.

#### **15. Να περιγράψετε τα μέτρα που παίρνουν οι διάφορες κυβερνήσεις για την καταπολέμηση της ανεργίας.**

Τα μέτρα που παίρνουν οι διάφορες κυβερνήσεις για την καταπολέμηση της ανεργίας είναι δύο γενικών κατηγοριών, δηλαδή μέτρα αύξησης της συνολικής ζήτησης και μέτρα επαγγελματικής κατάρτισης και επανεκπαίδευσης του εργατικού δυναμικού. Τα μέτρα αύξησης της συνολικής ζήτησης είναι δημοσιονομικά και νομισματικά. Τα δημοσιονομικά μέτρα περιλαμβάνουν κυρίως αύξηση των κρατικών δαπανών για δημόσια έργα και προώθηση μεγάλων επενδυτικών έργων. Σκοπός αυτών των μέτρων είναι η άμεση αύξηση της απασχόλησης και των εισοδημάτων. Τα νομισματικά μέτρα αποβλέπουν στη μείωση του επιτοκίου, με σκοπό την ενίσχυση των ιδιωτικών επενδύσεων, της παραγωγής και, συνεπώς, της απασχόλησης. Τα δημοσιονομικά και νομισματικά μέτρα αποβλέπουν στην αύξηση της συνολικής ζήτησης και, συνεπώς, στη μείωση της ανεργίας που οφείλεται σ' ανεπάρκεια της ζήτησης, δηλ. της κενσιανής ανεργίας.

Τα μέτρα επαγγελματικής κατάρτισης και επανεκπαίδευσης έχουν σκοπό να διευκολύνουν τους άνεργους στην απόκτηση επαγγελματικών γνώσεων και ειδικεύσεων, οι οποίες είναι απαραίτητες ή χρήσιμες, προκειμένου να απασχοληθούν στις υπάρχουσες κενές θέσεις εργασίας. Είναι φανερό ότι τα μέτρα αυτά έχουν στόχο τη μείωση της διαρθρωτικής ανεργίας

#### **16. Ποιο σκοπό επιδιώκουν τα μέτρα επαγγελματικής κατάρτισης και επανεκπαίδευσης;**

Τα μέτρα επαγγελματικής κατάρτισης και επανεκπαίδευσης έχουν σκοπό να διευκολύνουν τους άνεργους στην απόκτηση επαγγελματικών γνώσεων και ειδικεύσεων, οι οποίες είναι απαραίτητες ή χρήσιμες, προκειμένου να απασχοληθούν στις υπάρχουσες κενές θέσεις εργασίας. Είναι φανερό ότι τα μέτρα αυτά έχουν στόχο τη μείωση της διαρθρωτικής ανεργίας

## ΚΕΦ. 10 (54 ερωτήσεις)

### A. ΕΡΩΤΗΣΕΙΣ ΘΕΩΡΙΑΣ

#### Παράγραφος 1.

##### **1. Ποια είναι η επιδίωξη του κράτους ως συλλογική οντότητα;**

Το κράτος είναι μια ισχυρή συλλογική οντότητα, κύρια επιδίωξη της οποίας είναι η επίτευξη και η διατήρηση της οικονομικής ευημερίας και της κοινωνικής ισορροπίας.

##### **2. Από που φαίνεται η οικονομική συμπεριφορά του κράτους;**

Η οικονομική συμπεριφορά του κράτους φαίνεται από τις λειτουργίες τις οποίες αναλαμβάνει και από τον τρόπο με τον οποίο τις εκτελεί, δηλαδή τα μέσα τα οποία επιλέγει.

##### **3. Ποια είναι η οικονομική πλευρά των λειτουργιών του κράτους;**

Η οικονομική πλευρά των λειτουργιών του κράτους είναι το περιεχόμενο των δημόσιων οικονομικών.

#### Παράγραφος 2.

##### **1. Ποιες είναι οι βασικές οικονομικές λειτουργίες του κράτους;**

Ως βασικές οικονομικές λειτουργίες του κράτους μπορούμε να αναφέρουμε τις εξής:

α) Την παροχή ορισμένου θεσμικού πλαισίου, β) την εξασφάλιση οικονομικής σταθερότητας και ανάπτυξης, γ) την αναδιανομή του εισοδήματος και δ) την παροχή δημόσιων αγαθών.

##### **2. Τι είναι το θεσμικό πλαίσιο;**

Η οικονομική δραστηριότητα των μελών μιας κοινωνίας και οι μεταξύ τους συναλλαγές πραγματοποιούνται μέσα σε ορισμένο θεσμικό πλαίσιο, δηλαδή σύμφωνα με ορισμένους κανόνες συμπεριφοράς,

##### **3. Το θεσμικό πλαίσιο είναι πάντα το ίδιο; Αν όχι, γιατί;**

Το θεσμικό πλαίσιο δεν είναι πάντοτε το ίδιο. Οι κανόνες συμπεριφοράς που διέπουν τις οικονομικές σχέσεις των ατόμων μεταβάλλονται, όταν οι υπάρχουσες συνθήκες επιβάλλουν αλλαγές.

##### **4. Να αναπτύξετε τη λειτουργία του κράτους: Κράτος και θεσμικό πλαίσιο της οικονομίας.**

Η οικονομική δραστηριότητα των μελών μιας κοινωνίας και οι μεταξύ τους συναλλαγές πραγματοποιούνται μέσα σε ορισμένο θεσμικό πλαίσιο, δηλαδή σύμφωνα με ορισμένους κανόνες συμπεριφοράς. Αυτούς τους κανόνες συμπεριφοράς επιβάλλει και διατηρεί το κράτος. Η ποικιλία των κανόνων που περιλαμβάνει το θεσμικό πλαίσιο είναι μεγάλη: α) Ένας σημαντικός κανόνας είναι η αναγνώριση της ιδιοκτησίας των ατόμων σε προϊόντα και συντελεστές παραγωγής. Αυτό σημαίνει ότι κάθε άτομο δικαιούται να έχει το δικό του σπίτι, το δικό του αυτοκίνητο, τη δική του επιχείρηση κτλ. και να τα χρησιμοποιεί, όπως το ίδιο κρίνει. β) Ένας άλλος σημαντικός κανόνας είναι ο προσδιορισμός του νομίσματος, για παράδειγμα του ευρώ ως γενικού μέσου ανταλλαγής και μέτρησης αξιών. γ) Άλλοι θεσμικοί κανόνες είναι η χρήση του κιλού ως μονάδας βάρους, το ωράριο των δημοσίων υπηρεσιών και των εμπορικών καταστημάτων, κτλ.

Το σύνολο των κανόνων συμπεριφοράς αποτελεί το θεσμικό πλαίσιο της οικονομίας και η τήρηση του έχει μεγάλη σημασία για την εύρυθμη λειτουργία της. Γι' αυτό η παραβίαση των κανόνων αυτών συνεπάγεται κυρώσεις που επιβάλλονται από το κράτος. Φυσικά το θεσμικό πλαίσιο δεν είναι πάντοτε το ίδιο. Οι κανόνες συμπεριφοράς που διέπουν τις οικονομικές σχέσεις των ατόμων μεταβάλλονται, όταν οι υπάρχουσες συνθήκες επιβάλλουν αλλαγές.

##### **5. Από τι χαρακτηρίζεται η περίοδος της οικονομικής ανόδου;**

Η περίοδος της οικονομικής ανόδου χαρακτηρίζεται από αύξηση της παραγωγής και μείωση της ανεργίας.

## **6. Από τι χαρακτηρίζεται η περίοδος της οικονομικής ύφεσης;**

Η περίοδος της ύφεσης χαρακτηρίζεται από μείωση της παραγωγής και αύξηση της ανεργίας. (Ανεργία έχουμε, όταν υπάρχουν άτομα που είναι ικανά να εργαστούν και θέλουν να εργαστούν, αλλά δε βρίσκουν απασχόληση) Παράλληλα, η οικονομία μπορεί να υποφέρει από περιόδους πληθωρισμού, δηλαδή από συνεχείς αυξήσεις των τιμών των αγαθών.

## **7. Για ποιο λόγο το κράτος παρεμβαίνει με μέτρα σε περιόδους οικονομικής ύφεσης και πληθωρισμού;**

Σε περιπτώσεις οικονομικής ύφεσης, σε περιόδους πληθωρισμού όπως και σε άλλες περιπτώσεις που η οικονομία παρουσιάζει σοβαρά προβλήματα το Κράτος παρεμβαίνει παίρνοντας μέτρα, με σκοπό την σταθεροποίηση της οικονομίας και τη βελτίωση της οικονομικής κατάστασης.

## **8. Πως συμβάλλει το κράτος στην οικονομική ανάπτυξη με τη δημιουργία υποδομής;**

Πέρα από το ρυθμιστικό του ρόλο για την οικονομική σταθερότητα, το κράτος έχει σημαντική συμμετοχή στην εκτέλεση δημόσιων έργων, που είναι απαραίτητα για την ανάπτυξη της οικονομίας. Τέτοια έργα είναι οι εθνικές οδοί, τα λιμάνια, τα εγχειοβελτιωτικά, τα αντιπλημμυρικά έργα κ.τ.λ.. Τα έργα αυτά είναι επενδύσεις που αυξάνουν το κεφάλαιο της οικονομίας και βελτιώνουν την παραγωγικότητά της. Με άλλα λόγια, το κράτος μπορεί να συμβάλλει στην οικονομική ανάπτυξη με τη δημιουργία υποδομής, επί της οποίας στηρίζονται πολλές οικονομικές δραστηριότητες. Για παράδειγμα, ένα εγχειοβελτιωτικό έργο αυξάνει τη γεωργική παραγωγή και τα εισοδήματα των αγροτών

## **9. Να αναπτύξετε τη λειτουργία του κράτους: Εξασφάλιση οικονομικής σταθερότητας και ανάπτυξη.**

Η οικονομία περνάει από εναλλασσόμενες φάσεις οικονομικής ανόδου (άνθησης) και οικονομικής ύφεσης. Η περίοδος της οικονομικής ανόδου χαρακτηρίζεται από αύξηση της παραγωγής και μείωση της ανεργίας. Αντίθετα, η περίοδος της ύφεσης χαρακτηρίζεται από μείωση της παραγωγής και αύξηση της ανεργίας. (Ανεργία έχουμε, όταν υπάρχουν άτομα που είναι ικανά να εργαστούν και θέλουν να εργαστούν, αλλά δε βρίσκουν απασχόληση). Παράλληλα, η οικονομία μπορεί να υποφέρει από περιόδους πληθωρισμού, δηλαδή από συνεχείς αυξήσεις των τιμών των αγαθών.

Σε περιπτώσεις οικονομικής ύφεσης, σε περιόδους πληθωρισμού όπως και σε άλλες περιπτώσεις που η οικονομία παρουσιάζει σοβαρά προβλήματα το Κράτος παρεμβαίνει παίρνοντας μέτρα, με σκοπό την σταθεροποίηση της οικονομίας και τη βελτίωση της οικονομικής κατάστασης.

Πέρα από το ρυθμιστικό του ρόλο για την οικονομική σταθερότητα, το κράτος έχει σημαντική συμμετοχή στην εκτέλεση δημόσιων έργων, που είναι απαραίτητα για την ανάπτυξη της οικονομίας. Τέτοια έργα είναι οι εθνικές οδοί, τα λιμάνια, τα εγχειοβελτιωτικά, τα αντιπλημμυρικά έργα κτλ.. Τα έργα αυτά είναι επενδύσεις που αυξάνουν το κεφάλαιο της οικονομίας και βελτιώνουν την παραγωγικότητά της. Με άλλα λόγια, το κράτος μπορεί να συμβάλλει στην οικονομική ανάπτυξη με τη δημιουργία υποδομής, επί της οποίας στηρίζονται πολλές οικονομικές δραστηριότητες. Για παράδειγμα, ένα εγχειοβελτιωτικό έργο αυξάνει τη γεωργική παραγωγή και τα εισοδήματα των αγροτών,

## **10. Ποιος είναι ο σκοπός του κράτους, όταν παίρνει μέτρα αναδιανομής του εισοδήματος και ποια τέτοια μέτρα γνωρίζετε;**

Σκοπός του Κράτους, όταν παίρνει μέτρα αναδιανομής του εισοδήματος, είναι να επιτύχει κοινωνικά πιο αποδεκτή διανομή της συνολικής παραγωγής και να εξαλείψει τις περιπτώσεις μεγάλης φτώχειας σε μεγάλο μέρος του πληθυσμού. Τέτοια μέτρα είναι η πληρωμή επιδομάτων σε ανέργους, η δωρεάν ιατρική, φαρμακευτική και νοσοκομειακή περίθαλψη των απόρων, η απαλλαγή από τη φορολογία των χαμηλών εισοδημάτων, η δωρεάν παιδεία κτλ.

## **11. Να αναπτύξετε τη λειτουργία του κράτους: Αναδιανομή του εισοδήματος.**

Ένα βασικό και κρίσιμο μειονέκτημα των σύγχρονων οικονομιών είναι η τάση που υπάρχει στο οικονομικό σύστημα να δημιουργεί ανισότητες στη διανομή του εισοδήματος. Έτσι, στην οικονομία υπάρχουν ταυτόχρονα άτομα με μεγάλο πλούτο και άτομα που υποφέρουν από φτώχεια. Η συνύπαρξη πλούτου και φτώχειας αποτελεί κίνδυνο για την κοινωνική αρμονία, γιατί γίνεται αιτία κοινωνικών αναταραχών. Για το λόγο αυτό, το Κράτος παίρνει μέτρα με τα οποία ένα μέρος του εισοδήματος της οικονομίας μεταφέρεται από τα πλουσιότερα προς τα φτωχότερα άτομα, δηλαδή το κράτος παίρνει μέτρα αναδιανομής του εισοδήματος.



Τέτοια μέτρα είναι η πληρωμή επιδομάτων σε ανέργους, η δωρεάν ιατρική, φαρμακευτική και νοσοκομειακή περίθαλψη των απόρων, η απαλλαγή από τη φορολογία των χαμηλών εισοδημάτων, η δωρεάν παιδεία κτλ. Σκοπός του Κράτους, όταν παίρνει μέτρα αναδιανομής του εισοδήματος, είναι να επιτύχει κοινωνικά πιο αποδεκτή διανομή της συνολικής παραγωγής και να εξαλείψει τις περιπτώσεις μεγάλης φτώχειας σε μεγάλο μέρος του πληθυσμού.

## **12. Να αναπτύξετε τη λειτουργία του κράτους: Τα δημόσια αγαθά.**

Συνήθως η απόκτηση και η χρησιμοποίηση ενός αγαθού προϋποθέτει την πληρωμή του αντιτίμου. Όποιος δεν μπορεί ή δε θέλει να πληρώσει το αντίτιμο αποκλείεται από την απόκτηση του αγαθού. Για τα αγαθά αυτά ισχύει η λεγόμενη **αρχή του αποκλεισμού**. Υπάρχουν όμως αγαθά για τα οποία δεν ισχύει η αρχή του αποκλεισμού. Αυτά είναι αγαθά που μπορούν να χρησιμοποιηθούν ταυτόχρονα επτά πολλά άτομα, χωρίς ο παραγωγός να μπορεί να αποκλείσει κάποιον, αν αυτός αρνηθεί να πληρώσει το αντίτιμο. Τέτοια προϊόντα είναι η εθνική άμυνα και η δημόσια ασφάλεια. Αν υπάρχει εθνική άμυνα για ορισμένους πολίτες, η ίδια άμυνα υπάρχει και για τους υπόλοιπους. Στην περίπτωση αυτή καμία ιδιωτική επιχείρηση δεν θα αναλάμβανε να προσφέρει προστασία για ορισμένους πολίτες, γιατί οι υπόλοιποι θα είχαν την ίδια προστασία είτε πλήρωναν είτε όχι, δηλαδή στην περίπτωση αυτή δεν ισχύει η αρχή του αποκλεισμού. Τα αγαθά αυτά ονομάζονται **δημόσια αγαθά**.

Ως δημόσια αγαθά γενικά θεωρούνται: η εθνική άμυνα, η δημόσια ασφάλεια, τα εθνικά ή κοινοτικά πάρκα, οι εθνικές οδοί, οι φάροι στα λιμάνια, κ.λπ. Εξαιτίας του χαρακτήρα αυτών των αγαθών και της αδυναμίας να εφαρμοστεί η αρχή του αποκλεισμού στη χρήση τους, την παραγωγή και διάθεση τους αναλαμβάνει το κράτος.

## **13. Τι είναι η αρχή του αποκλεισμού;**

Συνήθως η απόκτηση και η χρησιμοποίηση ενός αγαθού προϋποθέτει την πληρωμή του αντιτίμου. Όποιος δεν μπορεί ή δε θέλει να πληρώσει το αντίτιμο αποκλείεται από την απόκτηση του αγαθού. Για τα αγαθά αυτά ισχύει η λεγόμενη **αρχή του αποκλεισμού**.

## **14. Τι ονομάζονται δημόσια αγαθά και ποια τέτοια αγαθά γνωρίζετε;**

Υπάρχουν αγαθά για τα οποία δεν ισχύει η αρχή του αποκλεισμού. Αυτά είναι αγαθά που μπορούν να χρησιμοποιηθούν ταυτόχρονα επτά πολλά άτομα, χωρίς ο παραγωγός να μπορεί να αποκλείσει κάποιον, αν αυτός αρνηθεί να πληρώσει το αντίτιμο. Τέτοια προϊόντα είναι η εθνική άμυνα και η δημόσια ασφάλεια. Αν υπάρχει εθνική άμυνα για ορισμένους πολίτες, η ίδια άμυνα υπάρχει και για τους υπόλοιπους. Στην περίπτωση αυτή καμία ιδιωτική επιχείρηση δεν θα αναλάμβανε να προσφέρει προστασία για ορισμένους πολίτες, γιατί οι υπόλοιποι θα είχαν την ίδια προστασία είτε πλήρωναν είτε όχι, δηλαδή στην περίπτωση αυτή δεν ισχύει η αρχή του αποκλεισμού. Τα αγαθά αυτά ονομάζονται **δημόσια αγαθά**.

## **Παράγραφος 3.**

### **1. Οι δημόσιες δαπάνες και οι διάφορες μορφές φορολογίας ποιες βασικές επιδράσεις ασκούν στη λειτουργία της οικονομίας;**

Οι δημόσιες δαπάνες και οι διάφορες μορφές φορολογίας έχουν τρεις βασικές επιδράσεις στη λειτουργία της οικονομίας:

- α) Μεταβάλλουν την κατανομή των παραγωγικών συντελεστών στις διάφορες παραγωγικές δραστηριότητες.
- β) Μεταβάλλουν το επίπεδο του εισοδήματος.
- γ) Μεταβάλλουν το μέγεθος των επενδύσεων και, συνεπώς, το μέγεθος του κεφαλαίου της οικονομίας, με συνέπεια τη μεταβολή του ρυθμού ανάπτυξης της οικονομίας.

### **2. Να αναπτύξετε τις βασικές επιδράσεις που ασκούν στη λειτουργία της οικονομίας οι δημόσιες δαπάνες και οι διάφορες μορφές φορολογίας.**

Η σημασία του δημόσιου τομέα στις σύγχρονες οικονομίες είναι μεγάλη. Οι δημόσιες δαπάνες και οι διάφορες μορφές φορολογίας έχουν τρεις βασικές επιδράσεις στη λειτουργία της οικονομίας:

- α) **Μεταβάλλουν την κατανομή των παραγωγικών συντελεστών στις διάφορες παραγωγικές δραστηριότητες:** Δηλαδή περισσότεροι παραγωγικοί συντελεστές αφιερώνονται στην παραγωγή των προϊόντων, τα οποία ο κράτος επιθυμεί για διάφορους λόγους να ενισχύσει, και λιγότεροι στην παραγωγή των προϊόντων, των οποίων την κα-

τανάλωση θέλει να μειώσει. Για παράδειγμα, οι δημόσιες δαπάνες για βελτίωση της αγροτικής παραγωγής αυξάνουν την παραγωγή γεωργικών προϊόντων, ενώ αντίθετα, η επιβολή μεγάλης φορολογίας σε πολυτελή προϊόντα μειώνει τη ζήτησή τους και στη συνέχεια την παραγωγή.

**β) Μεταβάλλουν το επίπεδο του εισοδήματος:** Η αύξηση των δαπανών και η μείωση της φορολογίας αυξάνουν την παραγωγή και το εισόδημα, ενώ η μείωση των δαπανών και η αύξηση της φορολογίας έχουν τα αντίθετα αποτελέσματα.

**γ) Μεταβάλλουν το μέγεθος των επενδύσεων και, συνεπώς, το μέγεθος του κεφαλαίου της οικονομίας, με συνέπεια τη μεταβολή του ρυθμού ανάπτυξης της οικονομίας:** Για παράδειγμα, δημόσιες δαπάνες που γίνονται σε έργα παραγωγικά αυξάνουν την υποδομή και την παραγωγικότητα της οικονομίας και ταυτόχρονα αυξάνουν το ρυθμό ανάπτυξής της.

### **3. Τι περιλαμβάνουν τα δημόσια οικονομικά;**

Τα δημόσια οικονομικά περιλαμβάνουν: α) τα δημόσια έξοδα και β) τα δημόσια έσοδα.

### **4. Ποια είναι τα κριτήρια διάκρισης των δαπανών;**

Πολλές φορές είναι χρήσιμο για διάφορους λόγους οι δημόσιες δαπάνες να διακρίνονται σε κατηγορίες. Η διάκριση γίνεται βέβαια σύμφωνα με κάποιο κριτήριο που κάθε φορά θεωρείται χρήσιμο:

- α) Μια διάκριση των δαπανών είναι σε δαπάνες για προϊόντα και υπηρεσίες και σε μεταβιβαστικές πληρωμές.
- β) Μια άλλη διάκριση των δημόσιων δαπανών γίνεται με κριτήριο το σκοπό τους.

### **5. Τι περιλαμβάνουν οι δαπάνες για προϊόντα και υπηρεσίες;**

Οι δαπάνες για προϊόντα και υπηρεσίες περιλαμβάνουν, όπως είναι αυτονόητο, τις δαπάνες για τους μισθούς των υπαλλήλων, για την αγορά προϊόντων κάθε είδους (από χαρτί γραφομηχανής μέχρι αεροπλάνο), για ενοίκια κτιρίων ή οικοπέδων κτλ.

Είναι προφανές ότι οι δαπάνες της πρώτης κατηγορίας περιλαμβάνουν δαπάνες που έχουν καταναλωτικό χαρακτήρα, όπως είναι η αγορά υλικού για τη δημόσια διοίκηση (π.χ. γραφική ύλη) και οι μισθοί, και δαπάνες που είναι επενδύσεις και αυξάνουν το κεφάλαιο της οικονομίας.

### **6. Τι περιλαμβάνουν οι δαπάνες για μεταβιβαστικές πληρωμές;**

Οι μεταβιβαστικές πληρωμές περιλαμβάνουν τα επιδόματα ανεργίας, τις υποτροφίες κτλ.. Οι μεταβιβαστικές πληρωμές δεν αποτελούν τμήμα του εθνικού εισοδήματος, γιατί, παρότι είναι εισόδημα για τα άτομα που τις λαβαίνουν, δε δημιουργούν παραγωγή και ουσιαστικά είναι μεταβιβάσεις μεταξύ ατόμων.

### **7. Ποιο είναι το κριτήριο με το οποίο γίνεται η διάκριση των δαπανών σε δαπάνες προϊόντων και υπηρεσιών και σε δαπάνες μεταβιβαστικών πληρωμών;**

Το κριτήριο με βάση το οποίο γίνεται η παραπάνω διάκριση είναι ότι δαπάνες για προϊόντα και υπηρεσίες δημιουργούν παραγωγή και εισόδημα και καταλήγουν να γίνουν αμοιβή κάποιου συντελεστή, για τη συμβολή του στην παραγωγή των αγαθών που αγοράζονται.

### **8. Για ποιο λόγο οι δαπάνες έχουν την τάση να αυξάνονται;**

Το μέγεθος και η αναλογία των διάφορων δαπανών δεν είναι διαχρονικά σταθερά. Οι δημόσιες δαπάνες έχουν τάση να αυξάνονται. Αυτό οφείλεται σε πολλούς παράγοντες, από τους οποίους ο κυριότερος είναι συνεχώς μεγαλύτερος ρόλος που παίζει το κράτος στην οικονομική ζωή. Η αναλογία των διάφορων δαπανών εξαρτάται από πολλούς παράγοντες, που δεν μπορούν να αναφερθούν εδώ. Ένα φανερό όμως παράδειγμα είναι η αύξηση των δαπανών για την εθνική άμυνα σε περιόδους παγκόσμιας ή τοπικής κρίσης ή σε πολεμικές περιόδους.

### **9. Τι γνωρίζετε για τη διάκριση των δαπανών με κριτήριο το σκοπό τους;**

Στην περίπτωση αυτή οι δαπάνες κατατάσσονται σε ομοειδείς κατηγορίες, ανάλογα με το αντικείμενό τους. Κάθε κατηγορία μπορεί να περιλαμβάνει δαπάνες που προορίζονται για επενδύσεις, για υπηρεσίες ή για μεταβιβαστικές πληρωμές. Για παράδειγμα, οι δαπάνες για την παιδεία περιλαμβάνουν κατασκευή σχολικών κτιρίων (επένδυση), μισθούς καθηγητών (υπηρεσία) και υποτροφίες (μεταβιβαστική πληρωμή).

### **10. Από ποιες πηγές προέρχονται τα έσοδα του δημόσιου τομέα;**

Τα έσοδα του Δημόσιου Τομέα με τα οποία καλύπτονται οι δημόσιες δαπάνες προέρχονται από διάφορες πηγές, όπως είναι οι φόροι, ο δανεισμός, διάφορα έσοδα οστώ επιβολή τελών, έσοδα από επιχειρηματική δραστηριότητα, κτλ. Οι κυριότερες πηγές εσόδων είναι οι φόροι και ο δανεισμός.

### **11. Τι είναι οι φόροι;**

Οι φόροι είναι χρηματικά ποσά που οι πολίτες είναι υποχρεωμένοι να καταβάλλουν στο Δημόσιο, χωρίς ειδική αντιπαροχή του Δημοσίου που να συνδέεται άμεσα με την καταβολή του φόρου.

### **12. Από τι εξαρτάται το ποσό του φόρου που πληρώνει ο κάθε πολίτης;**

Το ποσό του φόρου που πληρώνει κάθε πολίτης εξαρτάται από τη φορολογική του βάση και το φορολογικό συντελεστή.

### **13. Τι είναι φορολογική βάση και τι φορολογικός συντελεστής; Δώστε παράδειγμα.**

Φορολογική βάση είναι το εισόδημα, η περιουσία και η δαπάνη του φορολογούμενου.

Ο φορολογικός συντελεστής είναι το ποσό του φόρου που αντιστοιχεί σε κάθε μονάδα της φορολογικής βάσης και εκφράζεται ως ποσοστό. Για παράδειγμα, αν πάρουμε ως μονάδα της φορολογικής βάσης (του εισοδήματος) 100 ευρώ και το ποσό του φόρου για κάθε μονάδα είναι 15 ευρώ, τότε ο φορολογικός συντελεστής είναι 15 για κάθε 100 ευρώ, δηλ. 15%. Έτσι, ένα άτομο με συνολικό εισόδημα 500 ευρώ θα πληρώσει φόρο συνολικά 75 ευρώ.

### **14. Ποια είναι τα βασικά κριτήρια με τα οποία γίνεται η διάκριση των φόρων;**

Οι φόροι μπορούν να διακριθούν με διάφορα κριτήρια:

α) Ένα χρήσιμο κριτήριο είναι η φορολογική βάση του φόρου.

β) Ένα άλλο κριτήριο, με βάση το οποίο μπορούν να διακριθούν οι φόροι είναι η αναλογικότητα ή μη του φόρου.

### **15. Ποια είναι η διάκριση των φόρων με κριτήριο τη φορολογική βάση;**

Με κριτήριο τη φορολογική βάση διακρίνουμε τους φόρους σε:

α) φόρους εισοδήματος,

β) φόρους περιουσίας και

γ) φόρους δαπάνης.

### **16. Πως αλλιώς λέγονται οι φόροι εισοδήματος και πως υπολογίζονται;**

Οι φόροι εισοδήματος, που λέγονται και άμεσοι φόροι, υπολογίζονται με βάση το εισόδημα του φορολογούμενου προσώπου, που μπορεί να είναι κάποιο φυσικό πρόσωπο, δηλαδή κάποιος άνθρωπος, ή κάποιο νομικό πρόσωπο, δηλαδή μια επιχείρηση, εταιρεία, κτλ..

### **17. Επί ποιας αξίας καταβάλλεται ο φόρος περιουσίας και δαπανών;**

Ο φόρος περιουσίας καταβάλλεται επί της καθαρής αξίας της περιουσίας καθώς και σε περιπτώσεις μεταβίβασης περιουσίας λόγω κληρονομιάς, δωρεάς κτλ. Για τον προσδιορισμό του εισοδήματος, επί του οποίου καταβάλλεται ο φόρος, λαμβάνονται υπόψη διάφορες απαλλαγές, εκπτώσεις κτλ..

### **18. Τι είναι οι φόροι δαπάνης, πως αλλιώς λέγονται και τι περιλαμβάνονται σ' αυτούς;**

Οι φόροι δαπάνης είναι ποσά που πληρώνει ο αγοραστής, όταν αγοράσει το προϊόν στο οποίο επιβάλλεται φόρος και έτσι η τιμή του προϊόντος αυξάνεται. Στους φόρους δαπάνης, που λέγονται και έμμεσοι, περιλαμβάνονται και οι δασμοί, που ουσιαστικά είναι φόροι επί εισαγόμενων προϊόντων. Σε πολλά εισαγόμενα προϊόντα, τα χαρακτηριζόμενα ως πολυτελή, ο δασμός είναι πολύ μεγάλος.

### **19. Ποια είναι η διάκριση των φόρων με κριτήριο την αναλογικότητα ή μη των φόρων;**

Με βάση το κριτήριο αυτό οι φόροι διακρίνονται σε:

α) αναλογικούς,

β) προοδευτικούς, και

γ) αντίστροφα προοδευτικούς.

## **20. Πότε ένας φόρος λέγεται αναλογικός; Δώστε παράδειγμα.**

Ένας φόρος λέγεται αναλογικός, όταν ο Φορολογικός συντελεστής είναι ο ίδιος, ανεξάρτητα από το μέγεθος της φορολογικής βάσης. Στην περίπτωση αυτή, αν ο φορολογικός συντελεστής είναι, για παράδειγμα, 12% και το φορολογούμενο εισόδημα είναι 100, 200 και 300 ευρώ, ο συνολικός φόρος είναι 12, 24 και 36 ευρώ, αντίστοιχα. **Δηλαδή**, ο φόρος είναι πάντοτε η ίδια αναλογία του εισοδήματος, ανεξάρτητα από το αν το εισόδημα αυξάνεται ή μειώνεται.

## **21. Πότε ένας φόρος λέγεται προοδευτικός; Δώστε παράδειγμα.**

**Προοδευτικός φόρος** είναι εκείνος του οποίου ο φορολογικός συντελεστής αυξάνεται, καθώς αυξάνεται η φορολογική βάση. Υποθέστε ότι ο φορολογικός συντελεστής του εισοδήματος για τα πρώτα 100 ευρώ είναι 8%, για τα επόμενα 100 ευρώ είναι 12% και για τα επόμενα 100 ευρώ είναι 18%. Στην περίπτωση αυτή, αν το εισόδημα είναι 100 ευρώ, ο φόρος είναι 8 ευρώ. Για εισόδημα 200 ευρώ ο φόρος είναι 8 ευρώ για τα πρώτα 100 ευρώ και 12 για τα επόμενα, δηλ. συνολικά 20 ευρώ. Για εισόδημα 300 ευρώ ο φόρος είναι 8 ευρώ για τα πρώτα 100 ευρώ, 12 ευρώ για τα επόμενα 100 και 18 ευρώ για τα τελευταία 100, δηλ. συνολικά 38 ευρώ. Το άτομο που έχει εισόδημα 100 ευρώ πληρώνει 8 ευρώ φόρο, δηλ. 8% του εισοδήματός του. Το άτομο που έχει 200 ευρώ πληρώνει 20 ευρώ φόρο, δηλ. 10% του εισοδήματός του. Τέλος, το άτομο που έχει 300 ευρώ εισόδημα πληρώνει 38 ευρώ φόρο, δηλ. 12,7% του εισοδήματός του. Βλέπουμε ότι ο φόρος είναι αυξανόμενη αναλογία του εισοδήματος, καθώς το εισόδημα αυξάνεται.

## **22. Πότε ένας φόρος λέγεται αντίστροφα προοδευτικός; Πως ένας φόρος δαπάνης μπορεί να γίνει αντίστροφα προοδευτικός; Δώστε παράδειγμα.**

Αντίστροφα προοδευτικός φόρος είναι εκείνος του οποίου ο φορολογικός συντελεστής μειώνεται, όταν η φορολογική βάση αυξάνεται και, κατά συνέπεια, ο συνολικός φόρος είναι φθίνουσα αναλογία του εισοδήματος. Τέτοιοι φόροι δεν είναι συνηθισμένοι.

Ένας φόρος δαπάνης όμως μπορεί εύκολα να γίνει αντίστροφα προοδευτικός. Για παράδειγμα υποθέστε ότι ένα άτομο καταναλώνει 10 λίτρα βενζίνη την ημέρα. Ο φόρος για κάθε λίτρο είναι 0,3 ευρώ. Συνεπώς, το άτομο αυτό πληρώνει ουσιαστικά 3 ευρώ την ημέρα φόρο. Αν το εισόδημά του είναι 60 ευρώ την ημέρα, ο φόρος είναι το 5% του εισοδήματος. Αν το εισόδημά του είναι 120 ευρώ την ημέρα, ο φόρος είναι το 2,5% του εισοδήματος. Βλέπουμε λοιπόν ότι η αναλογία του φόρου μειώνεται, καθώς αυξάνεται το εισόδημα. Γι' αυτά συνήθως λέγεται ότι οι φόροι δαπάνης επιβαρύνουν άνισα τις χαμηλές εισοδηματικές τάξεις.

## **23. Τι είναι ο δανεισμός και τι αποτελεί; Ποια είναι τα βασικά είδη δανείων του δημοσίου;**

Γενικά, ο δανεισμός είναι μια πηγή εσόδων στην οποία το Δημόσιο δεν μπορεί να καταφεύγει πολύ συχνά, γιατί τα δάνεια πρέπει να εξοφλούνται και να πληρώνονται και οι τόκοι. Επιπλέον, όσο αυξάνονται τα δάνεια σήμερα, τόσο θα αυξάνονται οι ανάγκες για περισσότερα έσοδα στο μέλλον (για να εξοφλούνται τα δάνεια). Αν όμως ένα δάνειο γίνεται για να χρησιμοποιηθεί σε ένα επενδυτικό έργο που αυξάνει την παραγωγικότητα της οικονομίας, όπως είναι ένα φράγμα ή μια εθνική οδός, τότε το δάνειο μπορεί να έχει θετικό τελικό αποτέλεσμα.

Ο δανεισμός αποτελεί σημαντική πηγή εσόδων για το Δημόσιο.

Τα βασικά είδη δανείων του δημοσίου είναι: α) το εξωτερικό δάνειο και β) το εσωτερικό δάνειο.

## **24. Πότε ένα δάνειο του δημοσίου λέγεται εξωτερικό;**

Το Δημόσιο μπορεί να δανειστεί από άλλες χώρες, οπότε το δάνειο λέγεται **εξωτερικό δάνειο**.

## **25. Πότε ένα δάνειο του δημοσίου λέγεται εσωτερικό;**

Το Δημόσιο μπορεί να δανειστεί από πηγές του εσωτερικού, οπότε λέγεται **εσωτερικό δάνειο**.

## **26. Τι γνωρίζετε για τα εξωτερικά δάνεια του δημοσίου;**

Τα εξωτερικά δάνεια είναι σε συνάλλαγμα, δηλαδή σε νομισματικές μονάδες της χώρας από την οποία προέρχεται το δάνειο. Αυτό έχει το πλεονέκτημα ότι μπορεί η δανειζόμενη χώρα να προβεί σε εισαγωγές προϊόντων, ανάλογα με τις ανάγκες της. Συνήθως με τα δάνεια εξωτερικού πληρώνονται οι εισαγωγές κεφαλαιουχικών αγαθών, οι οποίες στις περισσότερες περιπτώσεις είναι απαραίτητες για την οικονομική ανάπτυξη. Φυσικά υπάρχει και το μειονέκτημα ότι τα δάνεια εξωτερικού εξοφλούνται σε συνάλλαγμα.

## **27. Τι γνωρίζετε για τα εσωτερικά δάνεια του δημοσίου και ποιες είναι οι πηγές των εσωτερικών δανείων του**

## **δημοσίου;**

Τα δάνεια εσωτερικού που συνάπτει το Δημόσιο προέρχονται από τρεις πηγές. Τα δάνεια εσωτερικού που συνάπτει το Δημόσιο προέρχονται από τρεις πηγές: α) Μια πηγή είναι η Κεντρική Τράπεζα, δηλαδή το ίδρυμα που έχει το προνόμιο της έκδοσης χρήματος. Στην περίπτωση αυτή η Κεντρική Τράπεζα χρηματοδοτεί το Δημόσιο αυξάνοντας την ποσότητα του χρήματος (ουσιαστικά εκδίδοντας νέο χρήμα). β) Μια δεύτερη πηγή είναι οι αποταμιεύσεις του κοινού. Το Δημόσιο μπορεί να δανειστεί από το κοινό εκδίδοντας ομολογιακό δάνειο. Με αυτόν τον τρόπο η αγοραστική δύναμη μεταφέρεται από τα άτομα στο Δημόσιο. γ) Μια τρίτη πηγή είναι το εμπορικό τραπεζικό σύστημα, από το οποίο το Δημόσιο μπορεί να δανειστεί με διάφορους τρόπους.

## **30. Ποια δάνεια του δημοσίου λέγονται μακροχρόνια και ποια βραχυχρόνια;**

Τα δημόσια δάνεια μπορεί να είναι βραχυχρόνια ή μακροχρόνια, ανάλογα με το σκοπό για τον οποίο συνάπτονται. Δάνεια που προορίζονται για επενδύσεις είναι **μακροχρόνια**, για παράδειγμα δεκαετή, εικοσαετή κλπ., ενώ δάνεια που προορίζονται για κάλυψη άμεσων αναγκών συνάπτονται για βραχύ σχετικό διάστημα, για παράδειγμα ένα, δύο έτη, κτλ. και είναι **βραχυχρόνια**.

## **Παράγραφος 4.**

### **1. Τι είναι ο κρατικός προϋπολογισμός;**

Ο Κρατικός Προϋπολογισμός είναι ένας λογαριασμός που περιέχει όλες τις δαπάνες που προβλέπεται να γίνουν από το Κράτος μέσα σε ένα έτος και όλα τα έσοδα που προβλέπεται να εισπράξει το Κράτος κατά το ίδιο έτος.

### **2. Τι δείχνει ο κρατικός προϋπολογισμός;**

Ο κρατικός προϋπολογισμός δείχνει με μεγάλη λεπτομέρεια τον τρόπο με τον οποίο κατανέμονται οι δημόσιες δαπάνες στους διάφορους τομείς της οικονομίας καθώς επίσης τις πηγές από τις οποίες εισρέουν τα έσοδα προς το Δημόσιο.

### **3. Τι δείχνει η κατανομή των δημοσίων δαπανών και η επιβολή φόρων;**

Η κατανομή των δημοσίων δαπανών και η επιβολή φόρων δείχνει και την οικονομική πολιτική που ακολουθεί η Κυβέρνηση, γι' αυτό και ο κρατικός προϋπολογισμός είναι μια περιεκτική και σύντομη έκφραση της ασκούμενης οικονομικής πολιτικής.

### **4. Από ποιο υπουργείο συντάσσεται ο προϋπολογισμός και ποια διαδικασία ακολουθείται μέχρι την υλοποίησή του;**

Ο κρατικός προϋπολογισμός συντάσσεται από το Υπουργείο των Οικονομικών με βάση την κυβερνητική πολιτική και τους στόχους που θέτει η κυβέρνηση. Στη συνέχεια ο προϋπολογισμός κατατίθεται στη Βουλή για να ψηφιστεί. Μετά τη ψήφισή του οι αρμόδιοι φορείς (υπουργεία, κτλ.) προβαίνουν στην υλοποίησή του.

### **5. Ο κρατικός προϋπολογισμός πρέπει να είναι ισοσκελισμένος; Τι άλλο μπορεί να είναι;**

Υπάρχει μια γενική, αλλά εσφαλμένη εντύπωση ότι ο κρατικός προϋπολογισμός πρέπει να είναι ισοσκελισμένος, δηλ. τα έσοδα να είναι ίσα με τις δαπάνες σε κάθε χρονική περίοδο. Η άποψη αυτή είναι εσφαλμένη. Καμία οικονομική λογική δεν υπαγορεύει εξίσωση δαπανών και εσόδων. Ο προϋπολογισμός του Κράτους μπορεί να είναι πλεονασματικός, δηλ. τα έσοδα να υπερβαίνουν τις δαπάνες, ή ελλειμματικός, δηλ. οι δαπάνες να υπερβαίνουν τα έσοδα. Φυσικά, μπορεί να είναι ισοσκελισμένος.

### **6. Από τι εξαρτάται η κατάσταση του προϋπολογισμού;**

Η κατάσταση του προϋπολογισμού θα εξαρτηθεί από τη γενική οικονομική συγκυρία και από την οικονομική πολιτική που η κυβέρνηση θέλει να εφαρμόσει.

### **7. Πότε ο προϋπολογισμός πρέπει να είναι ελλειμματικός και πότε πλεονασματικός;**

Αν η οικονομία βρίσκεται σε ύφεση και η ανεργία είναι αυξημένη, τότε ο προϋπολογισμός πρέπει να είναι ελλειμματικός, γιατί η διαρροή δαπάνης που γίνεται με την επιβολή φόρων και που τείνει να μειώσει το εθνικό εισόδημα πρέπει να αντισταθμιστεί με τη δημιουργία μεγαλύτερης δαπάνης από το κράτος μέσω των δημοσίων δαπανών (π.χ. για επενδύσεις), ώστε το εισόδημα να αυξηθεί και να αποφευχθεί, όσο γίνεται, η ύφεση. Αντίθετα, σε περιόδους μεγάλης απασχόλησης και αυξανόμενων τιμών, ο προϋπολογισμός πρέπει να είναι πλεονασματικός, για να μειωθούν οι πληθωριστικές τάσεις. Σε πολλές περιπτώσεις η μείωση δαπανών, λόγω της φύσης τους, όπως, για παράδειγμα, οι δαπάνες για την παιδεία ή την εθνική άμυνα, είναι δύσκολη. Σ' αυτήν την περίπτωση η πλεονασματικότητα του προϋπολογισμού πρέπει να προέλθει από αύξηση των εσόδων.